

K-84

# ILLA DELS CREMATS

**Antic barri de Ribera de Barcelona**

**Memòria del seguiment arqueològic**

**Octubre de 1995**



**Núria Miró i Alaix**  
**Arqueòloga**

# ILLA DELS CREMATS

**Antic barri de Ribera de Barcelona**

**Memòria del seguiment arqueològic**

**Octubre de 1995**

*Núria Miró i Alaix*

**Núria Miró i Alaix  
Arqueòloga**

## **0.- ÍNDEX**

## 0.- ÍNDEX

0.- Índex	1
1.- Introducció	3
2.- Situació geogràfica	5
3.- Breus apunts històrics dels edificis enderrocats	8
4.- Plantejament i mètode dels treballs	13
5.- Descripció de les Unitats Estratigràfiques	15
6.- Estudi del material	22
7.- Conclusions	26
8.- Bibliografia	28
Annex 1.- Documentació gràfica	31
Annex 2.- Planimetria	34
Annex 3.- Dibuix del material	36
Annex 4.- Inventari del material	42



## **1.- INTRODUCCIÓ**

## **1.- INTRODUCCIÓ**

Amb motiu de l'urbanització, és a dir, pavimentació i plantació d'arbrat, de la plaça anomenada Illa dels Cremats, sorgida per l'enderrocament, dins del Pla de Reforma Interior, dels edificis corresponents als números 8, 10 i 12 del carrer Cremat Gran, números 1, 3, 5 i 7 del carrer Cremat Xic i números 16, 18 i 20 del carrer dels Flassaders, el Centre d'Arqueologia de la Ciutat de l'Ajuntament de Barcelona d'acord amb l'empresa promotora PROCIVESA i el Servei d'Arqueologia de la Generalitat de Catalunya, decidí realitzar el control del treball de les màquines sota la supervisió d'un arqueòleg.

la intervenció es dugué a terme del 6 al 9 de novembre de 1995, i els treballs foren encarregats a Núria Miró i Alaix. La planimetria fou aixecada per Edmond Mestres.

## **2.- UBICACIÓ DINS DE LA CIUTAT**

## **2.- UBICACIÓ DINS DE LA CIUTAT:**

La zona intervenguda es troba situada a l'illa de cases ubicada entre la plaça Cremat Xic i els carrers Cremat Gran, Cremat Xic i Flassaders, dins del barri de la Ribera, al costat del carrer de Montcada.

Ja des del segle X, el primitiu recinte romà es trobava envoltat, a l'exterior de la muralla, per uns nuclis que tenien com espina dorsal els camins que duïen a la ciutat. Aquests vilars de pagesos eren al segle XI Viles noves d'artesans, marxants, mariners, i pagesos, amb llurs esglésies, mercats, obradors i en algun lloc drassanes.

Tocant al vell camí de la Bòria i cap a la banda del mar, s'havia anat formant un raval anomenat Vilanova del Mar, essent el més popular dels diversos que envoltaven el nucli antic de la ciutat.

A partir de la conquesta de Tortosa, el 1148, veiem afincats en aquest sector els ciutadans prestamistes agrupats entorn de Guillem Ramon de Montcada. A partir d'aquest moment, la Ribera, creix lliurement, centrada pel nou carrer que porta el nom del protector de la gesta i organitzador del seu finançament (G. R. de Montcada). La llibertat de creixement del nou barri, fa possible el traçat dels carrers en línees rectes, prolongades i paral·leles, en contrast amb les breus cruïlles dels barris veïns. La disposició regular dels carrers de Montcada, Flassaders i Banys Vells, demostra que pogueren ésser planejats en una superfície lliure d'obstacles tant materials com legals.

Entre els segles XII i XVI aquest barri representa una força poderosa a la ciutat. Allí anà a parar la noblesa, la indústria, els mercaders i les arts. Tenia horts, alfòndecs, obradors i freginals.



Les línies principals que definien el barri eren el camí del Mar (actualment carrer de l'Argenteria), el del Vallès i el carrer de Montcada. Les indústries principals eren les que necessitaven aigua que era proporcionada pel Rec Comtal.

En aquest moment, el carrer de Montcada és ocupat per famílies de noblesa militar i rics mercaders, construint-se edificis i palaus de gran bellesa.

Vers el set-cents, el barri entra en decadència essent aquesta accentuada al 1714 per la pèrdua de bona part del barri a causa dels bombardejos i setge de la Guerra de Successió i també degut a l'enderrocament de més de mil edificis i la desaparició d'infraestructures claus com són l'escorxador, les revenedories de pesca salada o els hostals, motivat per la construcció de la Ciutadella, inspirada per l'enginyer Vauban i executada pel seu deixeble Werboom.

Els nobles i mercaders importants es traslladaran al carrer Ample i zona de l'Església de la Mercé, el nou centre de poder, mentre que la resta de població no sortirà del barri, fet que causa una gran densificació que es nota en els nombrosos edificis amb pisos afegits, volades i edificació d'horts i jardins.

En el segle XIX (1868-1874) s'enderroca la Ciutadella i en els seus terrenys es construeixen el mercat del Born i les infraestructures de l'Exposició Universal de 1888.

### **3.- BREUS APUNTS HISTÒRICS DELS EDIFICIS ENDERROCATS**

### **3.- BREUS APUNTS HISTÒRICS DELS EDIFICIS ENDERROCATS:**

Aquesta informació ha estat tret, completament, del capítol de documentació històrica de les fitxes arquitectòniques que Francesc Caballé presentà al Centre d'Arqueologia de la Ciutat el 25 de març de 1995.

#### **Carrer Cremat Xic 1-3: (plànol 6)**

Petita casa de planta i dos pisos que en el moment de fer l'estudi, formava part d'una unitat cadastral que comprenia l'edifici veí de la plaça Cremat Xic 1-3/ Cremat Gran 8, que datava del 1892 quan el propietari de l'immoble adquireix l'edifici veí.

Històricament havia estat lligat al conjunt del Palau Berenguer d'Aguilar (actualment seu del Museu Picasso), units per un arc, del que es desconeix la data en que fou enderrocat, malgrat que encara apareix grafiat en la planimetria del segle XIX. Quan s'enderrocà el pont, la façana d'aquest edifici quedà sense una solució coherent, restant així fins el moment de l'enderroc.

#### **Plaça Cremat Xic 1-3 / Cremat Gran 8: (plànol 6)**

Aquesta finca és adquirida, el 1892, pel propietari de l'edifici anteriorment esmentat.

Desde 1698 la casa pertany a la família Ubach, que segurament la comprà en estat ruïnós, i que al segle XVII havia disposat de taules per vendre carn. Sabem que es construí en una data anterior a la meitat del segle XVIII.

Al 1794 la finca passa a mans de Maria Josefa Bru i els seus hereus la venen a la família de Llorenç Pons que des del 1836 era propietari de la finca veïna de Cremat Xic 1-3.

### **Carrer Cremat Gran 10 / Cremat Xic 5: (plànol 8)**

Edifici de planta i quatre pisos. Les primeres dades documentals que es tenen d'aquest indret és que Miquel Formentí, comerciant i fabricant d'indianes, havia comprat la finca i reedificà en un lloc ocupat per quatre cases propietat de Jaume Arades.

La reedificació d'aquest edifici al llarg del 1759 coincideix amb la creació de la seva empresa *Miguel Formentí i Cia*, pel que es pot especular sobre l'ús industrial de la casa.

Quan l'empresa fa fallida al 1779 es ven l'immoble en subhasta i l'adquireix Josep Batlle.

Al 1863, el besnet del comprador presenta un projecte per enderrocar-lo i construir-hi una nova casa d'habitatges, donat el seu estat ruïnós. La nova edificació era un disseny elaborat per l'arquitecte Antoni Rovira i Trias, destacant la seva sobrietat, cal remarcar la simetria però jerarquització de les façanes, així com la dels pisos, els dos primers dividits només en dos habitatges i el tercer i quart en tres.

Es desconeix si l'enderroc de l'edifici anterior va ser total, o bé si es van reaprofitar algunes parets. Poc després de la seva reedificació, la casa passà a mans de Tomàs Fradera, personatge amb qui Batlle tenia negocis i gaudia d'una hipoteca sobre l'immoble per un préstec realitzat per dur endavant la seva construcció.

### **Flassaders 16 / Cremat Gran 12: (plànol 10)**

Edifici de planta i quatre pisos alts. Les primeres notícies documentals que coneixem daten del finals del segle XVII i parlen de la seva formació parcel·lària. El terreny havia estat una bassa o *letrina* amb accés independent que havia provocat litigis entre els propietaris veïns.

Però les notícies més importants són de principis dels set-cents. La casa que hi estava ubicada havia resultat afectada pels bombardejos i setge de la Guerra de Successió. Al 1715 Marianna Alabau ven el que queda de l'edifici a Joan Baptista Riera.

Encara que no hi ha documentació, segurament aquest darrer reconstruí l'edifici, s'ignora si aprofità les parets existents i si la reconstrucció arribava al nivell que tenia abans del seu enderrocament definitiu.

La resta d'informació històrica localitzada, es limita al canvi de propietaris. Al 1765 la compra Pere Mora, i al 1825 l'adquireix Francesca Bofill regentant una administració de loteria constant la pròpia casa com garantia de la concessió de l'estat (1868).

### **Flassaders 18-20 / Cremat Xic 7: (plànol 12)**

Edifici de planta i tres pisos. Sembla que les divisions i unificacions van marcar l'existència d'aquest edifici. Al 1681 en la propietat d'aquesta finca es parla d'un únic *estar* que antigament havia estat dividit en dos, aquests dos cossos estan descrits en una documentació que parla dels censos que gravaven la finca com *stare maior* i *stare minus*, l'estar menor només afrontava a la Volta d'en Guixer, antic nom del carrer Cremat Xic,

L'edifici va ser afectat per les bombes que caigueren el 25 de juliol de 1713 i el 10 de setembre de 1714, Martí Gibert davant l'impossibilitat de reconstruir-lo fa donació de les cases a Francesc Vilajoana a canvi que la reedifiqui i els

asseguri un sostre sense pagar cap lloguer. Possiblement es mantingué la façana i s'arreglà l'interior i la façana posterior.

Al 1741 la propietat és comprada per Elisabet Ribas i l'edifici està constituït en 3 estars, i al 1781 s'acavà per dividir en dos la propietat degut a la partició de l'herència dels seus successors.

A principis dels vuit-cents passen a mans de nous propietaris, Pau Boix (veler) compra la casa del carrer Flassaders 20 / Cremat Xic 7, i Lluís Pi (xocolater) es queda la finca del carrer Flassaders 18. Malgrat tot al 1840 la propietat va tornar a passar a unes mateixes mans, les de la família Pi, encara que la unificació cadastral no es produeix fins al 1906.

## **4.- PLANTEJAMENT I MÈTODE DELS TREBALLS**

#### **4.- PLANTEJAMENT I MÈTODE DELS TREBALLS:**

La intervenció consistí en realitzar un control arqueològic del rebaix, de 20 a 25 cm per sota del nivell de carrer, amb màquina retro-excavadora, de tota la superfície de la plaça per la seva posterior urbanització amb asfalt.

El control s'efectuà per documentar les estructures subterrànies dels edificis enderrocats, a més d'observar altres restes desconegudes que poguessin aparèixer.

La documentació dels nivells arqueològics s'ha realitzat seguint el mètode estratigràfic, utilitzant-se pel registre de les unitats les fitxes del mètode Harris. S'han situat en planta els elements arquitectònics que hem localitzat, aixecant-se planimetria només de dos pous d'aigua.

El material aparegut ha estat classificat i inventariat seguint la normativa d'inventari i classificació utilitzada al Centre d'Arqueologia de la Ciutat de l'Ajuntament de Barcelona, la sigla base del material correspon al número d'identificació del jaciment (1101), i el número d'unitat estratigràfica (UE) corresponent, donant un número diferencial a les peces que sobresortien en algun aspecte, que ens podien datar l'estrat i que han estat dibuixades.

Els materials han estat dipositats, provisionalment, al magatzem de la Secció d'Arqueologia Urbana de l'Institut de Cultura de l'Ajuntament de Barcelona.



## **5.- DESCRIPCIÓ DE LES UNITATS ESTRATIGRÀFIQUES**

## **5.- DESCRIPCIÓ DE LES UNITATS ESTRATIGRÀFIQUES:**

La intervenció s'ha dividit en quatre sectors diferenciats, per aixó hem anat seguint les parcel·lacions de les finques (plànol 5).

Donat que només han estat rebaixats de 20 a 25 centímetres de profunditat, només s'han numerat els elements arquitectònics que s'han localitzat i situat, així com els estrats dels que s'ha recuperat material arqueològic, de cara que ens sigui més fàcil el seu estudi i ubicació. Cal recordar que no s'ha fet una excavació, només un control de màquines.

### **SECTOR 1000:**

Correspon a les finques Carrer Cremat Xic 1-3 / Plaça Cremat Xic 1-3 / Carrer Cremat Gran 8 (plànol 7).

**UE 1001:** fonaments del mur de façana que s'obre a la plaça Cremat Xic 1-3. Està bastit amb morter de calç i arena de color blanquinós. Se li adossen les UE 1004 i 1006.

**UE 1002:** fonaments del mur de façana que fa cantonada a la plaça Cremat Xic 1-3 i carrer Cremat Gran 8. Està bastit amb morter de calç i arena de color blanquinós.

**UE 1003:** fonaments del mur de façana que s'obre al carrer Cremat Gran 8. Està bastit amb morter de calç i arena de color blanquinós.

**UE 1004:** fonaments d'una paret mitgera bastida amb morter de calç i arena. Se li adossen les UE 1006 i 1008; s'adossa a les UE 1001 i 1005. (Diapositiva 13).

- UE 1005:** fonaments d'una paret mitgera bastida amb morter de calç i arena. Se li adossa la UE 1004.
- UE 1006:** paviment fet de toves de 40 x 40 centímetres, amb reparacions de rajoles de 23 x 23 cm. S'adossa a les UE 1001 i 1004. (Diapositives 6, 7, 8, 9, 10 i 11).
- UE 1007:** canonada de ferro.
- UE 1008:** paret bastida amb morter de calç i arena de color blanquinós. S'adossa a la UE 1004. (Diaposiva 13).
- UE 1009:** clavegueró fet de maons. S'adossa a la UE 1010.
- UE 1010:** clavegueró fet de maons. Se li adossa la UE 1009.
- UE 1011:** troneta de registre que medeix 0,68 m de llar per 0,49 m d'amplada, als costats te una estructura coberta amb una volta de maons i morter de calç. (Diapositives 11 i 12)
- UE 1012:** claveguera feta de maons que dona sortida a les aigües brutes de part de la finca cap el carrer Cremat Gran.
- UE 1013:** pou fet de pedres de mida mitjana, més o menys escairades. Es troba en un nivell inferior donat que es va localitzar en una zona on s'intervení abans del control arqueològic. (Diapositives 14 i 15).
- UE 1014:** claveguera feta de maons que dona sortida a les aigües brutes de part de la finca cap a la Plaça Cremat Xic.

## **SECTOR 2000:**

Aquest sector compren las finca carrer Cremat Gran 10 / Cremat Xic 5 (plànol 9).

**UE 2001:** paviment fet de lloses de pedra.

**UE 2002:** fonaments d'una paret mitgera bastida amb morter de calç i graves, pertanyent a la finca del carrer Cremat gran 10. Se li adossa la UE 2003.

**UE 2003:** fonaments d'una paret mitgera bastida amb morter de calç i graves, pertanyent a la finca del carrer Cremat gran 10. És igual a la UE 2004; s'adossa a la UE 2002; i està cobert per la UE 2005.

**UE 2004:** fonaments d'una paret mitgera bastida amb morter de calç i graves, pertanyent a la finca del carrer Cremat gran 10. És igual a la UE 2003; i està cobert per la UE 2005.

**UE 2005:** nivell de terra de color marró clar i textura solta barrejada amb molta runa. Cobreix les UE 2003 i 2004.

**UE 2006:** paviment fet de toves.

**UE 2007:** paviment fet de rajoles de 28 x 14 cm. (Diapositiva 16).

## **SECTOR 3000:**

Correspon a la finca del carrer Flassaders 16 / Cremat Garn 12 (plànol 11).

**UE 3001:** fonaments del mur de façana que s'obre al carrer Cremat Gran. Està bastit amb morter de calç i arena de color rosat.

- UE 3002:** fonaments del mur de façana que s'obre al carrer Cremat Gran. Està bastit amb carreuets escairtats lligats amb morter de calç i arena de color rosat. Se li adossen les UE 3006 i 3009.
- UE 3003:** fonaments del mur de façana que fa cantonada als carrers Cremat Gran i Flassaders. Està bastit amb morter de calç i arena de color rosat. Se li adossa la UE 3009.
- UE 3004:** fonaments del mur de façana que s'obre al carrer Flassaders. Està bastit amb morter de calç i arena de color rosat. Se li adossa la UE 3005.
- UE 3005:** fonaments d'una paret mitgera bastida amb morter de calç i arena de color rosat. S'adossa a la UE 3004; i se li adossen les UE 3006, 3007 i 3008.
- UE 3006:** fonaments d'una paret mitgera bastida amb morter de calç i arena de color rosat. S'adossa a les UE 3002 i 3005.
- UE 3007:** canonada de ceràmica vidriada a l'interior, utilitzada com desguàs d'aigua. S'adossa a la UE 3005.
- UE 3008:** pou d'aigua. S'adossa a la UE 3005.
- UE 3009:** paviment de ciment. S'adossa a les UE 3002 i 3003.
- UE 3010:** claveguera feta de maons que donava sortida a les aigües brutes de la finca al carrer Cremat Gran.
- UE 3011:** fonaments del mur de façana que s'obre al carrer Cremat Gran. Està bastit amb morter de calç i arena de color rosat.
- UE 3012:** pou d'aigua.

## **SECTOR 4000:**

Es troba ubicat en els terrenys de la finca del carrer Flassaders 18-20 / Cremat Xic 7 (plànol 13).

**UE 4001:** fonaments del mur de tanca de la finca fet amb morter de calç i grava de color blanquinós.

**UE 4002:** fonaments d'un mur mestre de l'interior de la finca fet amb morter de calç i grava de color blanquinós.

**UE 4003:** soterrani aproximadament de 2 metres d'alçada per 4 m de llargada i 2 m d'amplada. A la banda de mar s'observava, reutilitzats, una paret de pedres i un pilar fet amb carreus escairats de 0,50 x 0,50 m. Està cobert amb volta de canó feta amb maons lligats amb morter de calç i arena, de color blanc i arrebossada amb morter blanc, igual que les parets. La porta d'accés estava colmatada amb la runa produïda per l'enderrocament de l'edifici. (Diapositives 17, 18, 19, 20, 21, 22 i 23).

**UE 4004:** pou mort fet amb pedres i tapat amb morter, formigó i runa.

**UE 4005:** fonaments del mur de la façana que obre al carrer Cremat Xic, està bastit amb morter de calç i grava de color blanquinós. Se li adossa la UE 4015.

**UE 4006:** fonaments del mur de la façana que obre al carrer Cremat Xic, està bastit amb morter de calç i grava de color blanquinós. Se li adossa la UE 4007.

**UE 4007:** paviment fet de toves. S'adossa a la UE 4006.

**UE 4008:** nivell de terra de color negrós per estar en contacte amb alguna claveguera.

- UE 4009:** coberta de pou d'aigua. Està en contacte amb la UE 4014; i cobreix les UE 4010, 4011, 4012 i 4013 (plànol 14). (Diapositives 24, 25, 26, 27, 28, 29, 30, 31, 32, 33, 34, 35, 36, 37, 38, 39, 40, 41, 42 i 43).
- UE 4010:** paret del pou bastida amb carreus, més o menys escairats, i maons lligats amb morter de calç i grava de color taronja. S'observa un forat d'escala. S'adossa a la UE 4013; se li adossa la UE 4011; i està cobert per la UE 4009 (plànol 15). (Diapositives 30 i 31).
- UE 4011:** paret del pou bastida amb carreus, més o menys escairats, i maons lligats amb morter de calç i grava. S'observen dos forats d'escala. Està en contacte amb la UE 4014; s'adossa a les UE 4010 i 4012; i està cobert per la UE 4009 (plànol 15). (Diapositives 32 i 33).
- UE 4012:** paret de pou bastida amb maons, posats en pla, lligats amb morter de calç i arena. A la part inferior s'hi observa la part superior d'una arcada feta també amb maons de la que desconeixem la seva utilitat a l'estar coberta d'aigua. Se li adossa la UE 4011; s'adossa a la UE 4013; i està cobert per la UE 4009 (plànol 15). (Diapositives 34, 35 i 36).
- UE 4013:** paret del pou bastida amb carreus, més o menys escairats, i maons lligats amb morter de calç i grava de color taronja. S'observen tres forats d'escala. Se li adossen les UE 4010 i 4012; i està cobert per la UE 4009 (plànol 15). (Diapositives 37, 38 i 39).
- UE 4014:** pou d'aigua. Està en contacte amb les UE 4009 i 4011; i s'adossa a la UE 4015 (plànol 14). (Diapositives 40, 41, 42 i 43).
- UE 4015:** fonaments d'una paret mestre, de l'interior de la finca, fet amb pedres i maons lligats amb morter de calç i grava de color blanquinós. S'adossa a la UE 4005; se li adossa la UE 4014 (plànol 14). (Diapositives 40, 41, 42, 43 i 45).
- UE 4016:** clavegueró bastit amb maons lligats amb morter de calç (plànol 14). (Diapositives 40, 41, 42, 43 i 44).

## **6.- ESTUDI DEL MATERIAL**



## 6.- ESTUDI DEL MATERIAL:

Encara que ja en uns altres apartats es presenten l'inventari i el catàleg dels materials, hem cregut oportú incloure també un petit comentari sobre el material ceràmic més interessant, els tipus que s'han pogut documentar i la seva cronologia.

La primera observació que cal fer és l'escadussera quantitat de material recuperat, molt fragmentat, però que ens daten perfectament l'estratigrafia documentada.

El treball està format per dues parts diferenciades, però englobades dins del mateix estudi. La primera, és una relació dels percentatges extrets de l'inventari del material, i la segona es centra en la definició de les formes de ceràmica diferenciades i que ens han indicat la cronologia. La relació dels percentatges està fet, al igual que l'inventari, dels materials més antics als més moderns sobre un còmput total de 159 fragments.

**Ceràmica comuna oxidada a torn:** s'han trobat 3 fragments sense forma representant l'1,9% del total.

**Ceràmica comuna reduïda a torn:** s'han localitzat 6 fragments (1 fons, 1 coll, 2 informes i 1 sense forma decorat amb impresions), representant el 3,8% del total. El fragment de coll correspon a un fogó.

**Ceràmica comuna vidriada:** d'aquest tipus de material ceràmic contenidor és del que s'ha trobat un percentatge més elevat, amb 47 fragments (1 perfil sencer, 13 vores, 4 fons, 2 nanses, 1 broc i 28 informes) representa el 29,6% del total.

Els colors de vidriat més representats són el melat, el verd i el verd oliva. Les peces segons la seva funció, estan vidriades per l'exterior, per l'interior, per les dues cares o bé poden estar vidriades només en part.

També podem dir que algunes d'aquestes peces estan decorades, com poden ser incissions a l'exterior, o vores i nanses pessigades com és el cas del càntir i l'escalfeta.

Les formes diferenciades són el *càntir* amb 7 fragments (4,4% del total), l'*escalfeta* amb 2 fragments (1,2% del total), el *gibrell* amb 6 fragments (3,8% del total), la *greixonera* amb 1 fragment (0,6% del total), l'*olla* amb 7 fragments (4,4% del total), el *plat* amb 9 fragments (5,7% del total), el *poal* amb 1 fragment (0,6% del total), el *tupí* amb 1 fragment (0,6% del total), la *servidora* amb 1 fragment (0,6% del total), i per finalitzar hi ha un grup d'11 fragments de formes indeterminades (6,9% del total).

Encara que no es tracti d'un recipient, també s'ha documentat un perfil sencer de pipa (0,6% del total) de ceràmica comuna oxidada i l'exterior vidriat en color verd.

**Ceràmica decorada:** Està format per 26 fragments que representen el 16,3% del total. D'aquest tipus s'han diferenciat dos grups, el primer correspon a la ceràmica decorada en reflex metàl·lic i el segon a la ceràmica decorada en blau.

La **ceràmica de reflex metàl·lic** està formada per 6 fragments i correspon al 3,8% del total del material ceràmic. Les formes documentades són l'*escudella* amb 5 fragments (3,1% del total), entre els que hem pogut diferenciar una orelleta de pinzell pintada, i el *bol* amb un perfil sencer (0,6% del total).

La **ceràmica decorada en blau** està formada per 20 fragments que corresponen al 12,6% del total del material ceràmic recuperat. Les formes localitzades són l'*escudella* amb 9 fragments (5,7% del total), i el *plat* amb 11 fragments (6,9% del total). Un d'aquests fragments

correspon a un perfil sencer de plat pertanyent a la Ditada, que es produeix a Barcelona entre el 1620 i el 1670 segons A. Telese.

**Material constructiu:** està format per 76 fragments representant el 47,8% del total. D'aquest tipus s'han pogut documentar 5 fragments de *teula* (3,1% del total), 2 fragments de *canonada* (1,2% del total) vidriats en el seu interior en melat, i 69 fragments de *rajola* (43,4% del total).

Creiem que les rajoles es mereixen un apartat més ampli degut a la gran quantitat de fragments recuperats i la seva àmplia tipologia diferenciada. S'han localitzat 25 fragments de *rajola de vela o cartabó* (15,7% del total) vidriades en blanc i verd, datades entre els segles XVI i XVII; 30 fragments de rajoles polícromes entre les que podem observar 2 *rajoles de mostra* (1,2% del total) amb una estrella de 8 puntes emmarcada amb motius vegetals; 20 fragments de les anomenades *rajoles de quatre* (12,6% del total) decorades amb motius florals; 6 fragments (3,8% del total) de rajola decorada amb motius vegetals; 1 perfil sencer (0,6% del total) de rajola decorada amb la imatge de Sant Josep i el nen Jesús; 1 fragment (0,6% del total) de rajola decorada amb un paisatge que representen les muntanyes de Montserrat; i 4 fragments (2,5% del total) de rajola polícroma indeterminada; 9 fragments (5,7% del total) de rajoles vidriades decorades amb motius geomètrics en blau; 1 rajola jaspiada en verd (0,6% del total) datada al segle XIX; i per finalitzar 4 fragments (2,5% del total) de rajola indeterminada decorats amb un motiu central de tema vegetal.

Deixant de banda els elements ceràmics, també s'han localitzat una moneda datada el 1870, part d'un encenedor d'alcohol de bronze, un tub circular de bronze, i un pany de porta de ferro.

## **7.- CONCLUSIONS**

## **7.- CONCLUSIONS:**

Com ja em dit en capítols anteriors, la intervenció es centrà en fer un mínim rebaix a tota la superfície de la plaça.

De les poques dades extretes, podem dir que tenim constància de l'urbanització de la zona des del segle XVII. Bàsicament hem localitzat elements soterrats com poden ser canalitzacions, clavegueres, pous d'aigües brutes, pous d'aigües netes, fonaments de murs i soterranis.

La documentació obtinguda durant la intervenció ens ajudaran, en un futur, a poder començar una excavació coneixent la problemàtica concreta d'alguns punts determinats de la plaça.

Per finalitzar cal dir que si algun dia es fan remocions de terra en el subsòl de la plaça, caldrà fer un control arqueològic de les obres, aquestes ens ajudaran a conèixer millor l'evolució històrica d'aquesta zona de la ciutat anterior a l'urbanització del segle XVII, donat que en una àrea molt pròxima, al Palau Nadal del carrer de Montcada, apareixen enterraments en tegula datades aproximadament al segle IV, així com clavegueres i canalitzacions anteriors a aquests.

## **8.- BIBLIOGRAFIA**

## 8.- BIBLIOGRAFIA:

A.A.V.V.: *Del Rebost a la taula. Cuina i menjar a la Barcelona gòtica.* Barcelona 1994.

BATLLORI, A.; LLUBIÀ, LL.: *Ceràmica catalana decorada. Rajoles, plats i peces de forma des del segle XIII al XX.* Barcelona 1974.

CABALLÉ, F.: *Fitxa arquitectònica Cremat Gran 10 / Cremat Xic 5.* 25 maig de 1995. Inèdit.

CABALLÉ, F.: *Fitxa arquitectònica Cremat Xic 1-3.* 25 maig de 1995. Inèdit.

CABALLÉ, F.: *Fitxa arquitectònica Flassaders 10 / Cremat Gran 12.* 25 maig de 1995. Inèdit.

CABALLÉ, F.: *Fitxa arquitectònica Flassaders 18-20 / Cremat Xic 7.* 25 maig de 1995. Inèdit.

CABALLÉ, F.: *Fitxa arquitectònica Plaça Cremat Xic 1-3 / Cremat Gran 8.* 25 maig de 1995. Inèdit.

CIRICI, A.; MANENT, R.: *Ceràmica catalana decorada.* Barcelona 1977.

DURAN I SANPERE, A.: *Barcelona i la seva història. La formació d'una gran ciutat.* Barcelona 1972.

DURAN I SANPERE, A.: *Barcelona i la seva història. La societat i l'organització del treball.* Barcelona 1973.

DURAN I SANPERE, A. et alii: *Història de Barcelona.* Barcelona 1975.

FLORENSA, A.: *El Barrio de la Ribera y su ordenación*. Ajuntament de Barcelona 1959.

FLORENSA, A.: *La calle de Montcada*. Ajuntament de Barcelona, 1959.

FULLANA, M.: *Diccionari de l'Art i dels Oficis de la Construcció*. Palma de Mallorca 1995.

GARCIA ESPUCHE, A.; GUÀRDIA, M.: *Espai i societat a la Barcelona pre-industrial*. Barcelona 1986

NANH, G.: *Museu d'Història de la Ciutat., itineraris. La Ribera*. Museu d'Història de la Ciutat i Fundació "La Caixa".

SOLDEVILA, C.: *Barcelona vista pels seus artistes*. Barcelona 1957.

TELESE COMPTE, A.: *La vaixella blava catalana de 1570 a 1670*. Barcelona 1991.



## **ANNEX 1.- DOCUMENTACIÓ GRÀFICA**

## ANNEX 1.- LLISTAT DE DIAPOSITIVES:

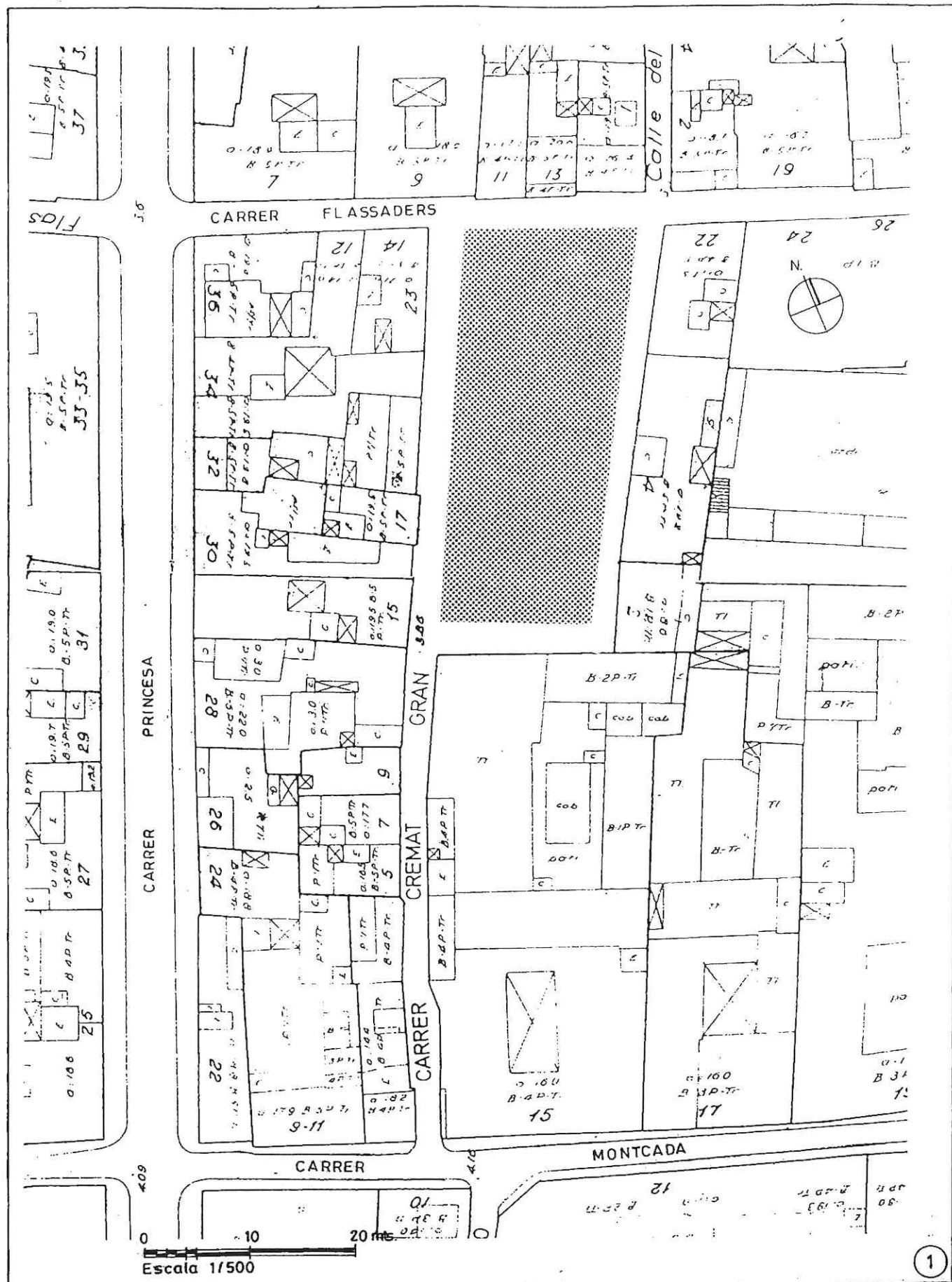
Núm.	Sector	Tema
1		Vista general de la plaça acabada la intervenció.
2		Vista general. Abans de la intervenció.
3		Àrea on havien treballat les màquines abans de la intervenció.
4		Àrea on havien treballat les màquines abans de la intervenció.
5	1000	Vista general.
6	1000	UE 1006.
7	1000	UE 1006.
8	1000	UE 1006.
9	1000	UE 1006.
10	1000	UE 1006.
11	1000	UE 1006 i 1011.
12	1000	UE 1011.
13	1000	UE 1004 i 1008.
14	1000	UE 1013.
15	1000	UE 1013.
16	2000	UE 2007.
17	4000	UE 4003. Soterrani.
18	4000	UE 4003. Volta.
19	4000	UE 4003. Interior.
20	4000	UE 4003. Pilar i paret reutilitzats.
21	4000	UE 4003.
22	4000	UE 4003.
23	4000	UE 4003. Detall constructiu de la paret.
24	4000	UE 4009.
25	4000	UE 4009.

<b>Núm.</b>	<b>Sector</b>	<b>Tema</b>
26	4000	UE 4009.
27	4000	UE 4009. Detall.
28	4000	UE 4009.
29	4000	UE 4009.
30	4000	UE 4010.
31	4000	UE 4010.
32	4000	UE 4011.
33	4000	UE 4011.
34	4000	UE 4012.
35	4000	UE 4012.
36	4000	UE 4012. Detall de la volta
37	4000	UE 4013.
38	4000	UE 4013.
39	4000	UE 4013. Detall dels forats d'escala.
40	4000	UE 4009, 4014 i 4015.
41	4000	UE 4009, 4014 i 4015.
42	4000	UE 4009, 4014 i 4015.
43	4000	UE 4009, 4014 i 4015.
44	4000	UE 4016.
45	4000	UE 4015.

## **ANNEX 2.- PLANIMETRIA**

## **ANNEX 2.- PLANIMETRIA:**

- 1.- Ubicació del jaciment.
- 2.- Barcelona 1400. Extret de GARCIA ESPUCHE, A.; GUÀRDIA, M.: *Espai i societat a la Barcelona pre-industrial*. Barcelona 1986.
  - Densitats per illa, segons el fogatge de 1516. Extret de GARCIA ESPUCHE, A.; GUÀRDIA, M.: *Espai i societat a la Barcelona pre-industrial*. Barcelona 1986.
- 3.- Espais construïts segons el cadastre de 1716. Extret de GARCIA ESPUCHE, A.; GUÀRDIA, M.: *Espai i societat a la Barcelona pre-industrial*. Barcelona 1986.
- 4.- Densitats per illa. 1859. Extret de GARCIA ESPUCHE, A.; GUÀRDIA, M.: *Espai i societat a la Barcelona pre-industrial*. Barcelona 1986.
- 5.- Planta de situació dels sectors.
- 6.- Planta dels edificis del sector 1000.
- 7.- Sector 1000.
- 8.- Planta dels edificis del sector 2000.
- 9.- Sector 2000.
- 10.- Planta dels edificis del sector 3000.
- 11.- Sector 3000.
- 12.- Planta dels edificis del sector 4000.
- 13.- Sector 4000.
- 14.- Planta de les UE 4009, 4014, 4015 i 4016.
- 15.- Alçats de les parets del pou, UE 4010, 4011, 4012 i 4013.



Nº 1101

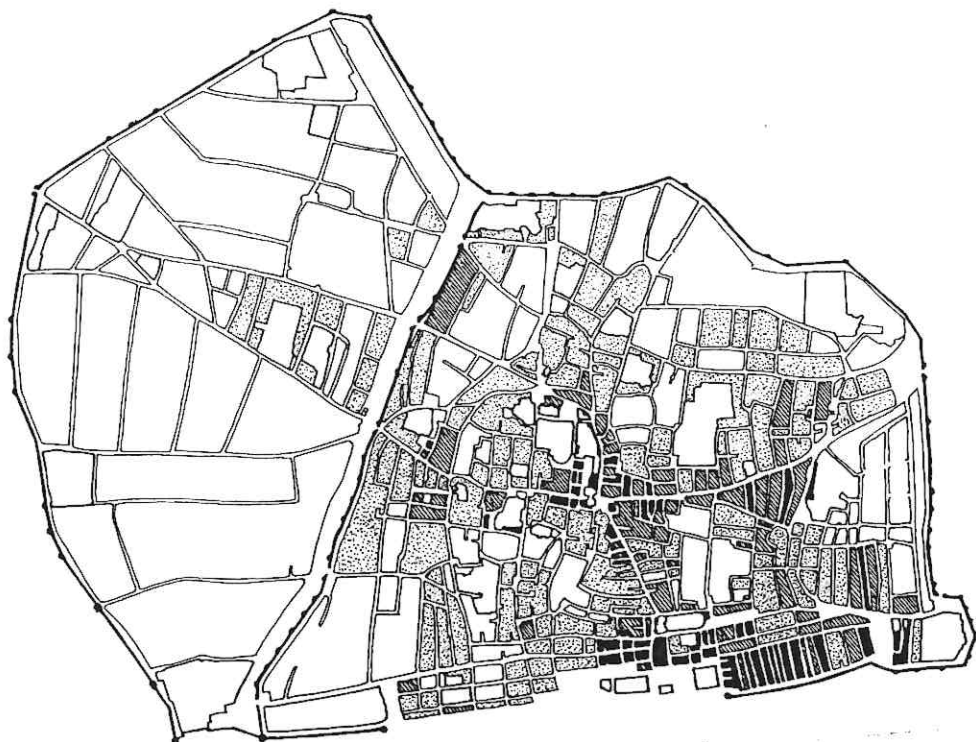
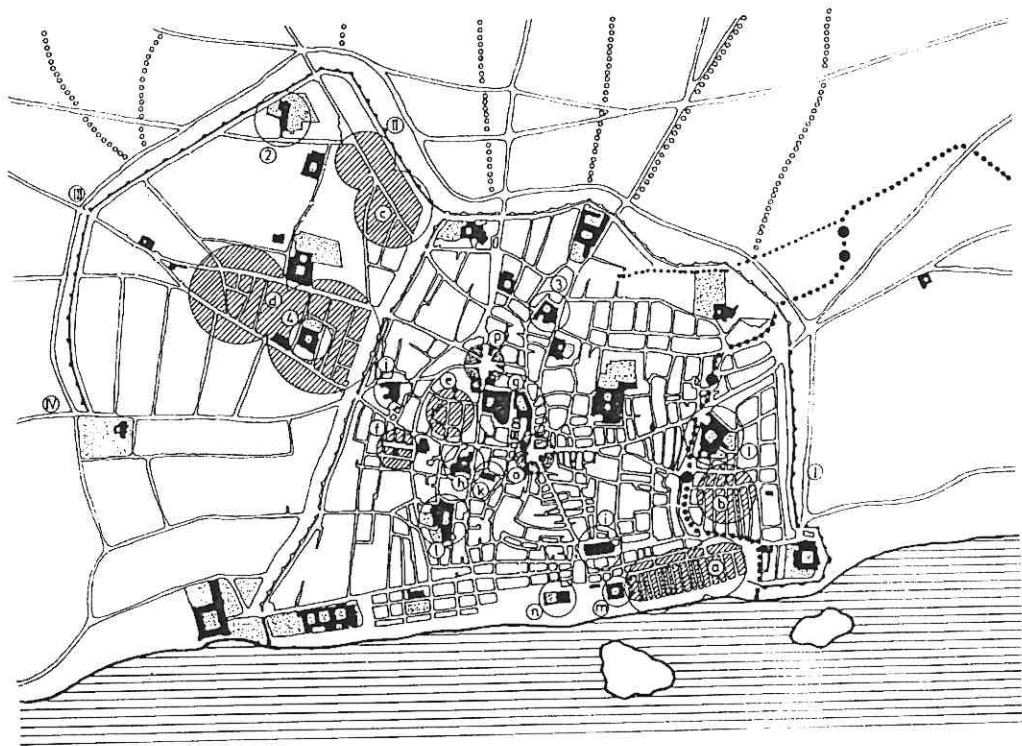
INTERVENCIÓ a la Plaça Cremats  
Plànol situació

Barcelona, Novembre 1995



SECCIÓ D'ARQUEOLOGIA  
URBANA





Núm 1101

- 1.- Barcelona 1400.
- 2.- Densitats per illa, segons el fogatge de 1516.

Extret de GARCIA ESPUCHE, A.; GUÀRDIA, M.:  
*Espai i societat a la Barcelona pre-industrial.*  
 Barcelona 1986.



SECCIÓ D'ARQUEOLOGIA  
 URBANA





3

Núm 1101

Espais construïts segons el cadastre de 1716.

Extret de GARCIA ESPUCHE, A.; GUÀRDIA, M.:  
*Espai i societat a la Barcelona pre-industrial*.  
Barcelona 1986.



SECCIÓ D'ARQUEOLOGIA  
URBANA

Ajuntament  de Barcelona

Institut de Cultura





Núm 110†

Densitats per illa. 1859.

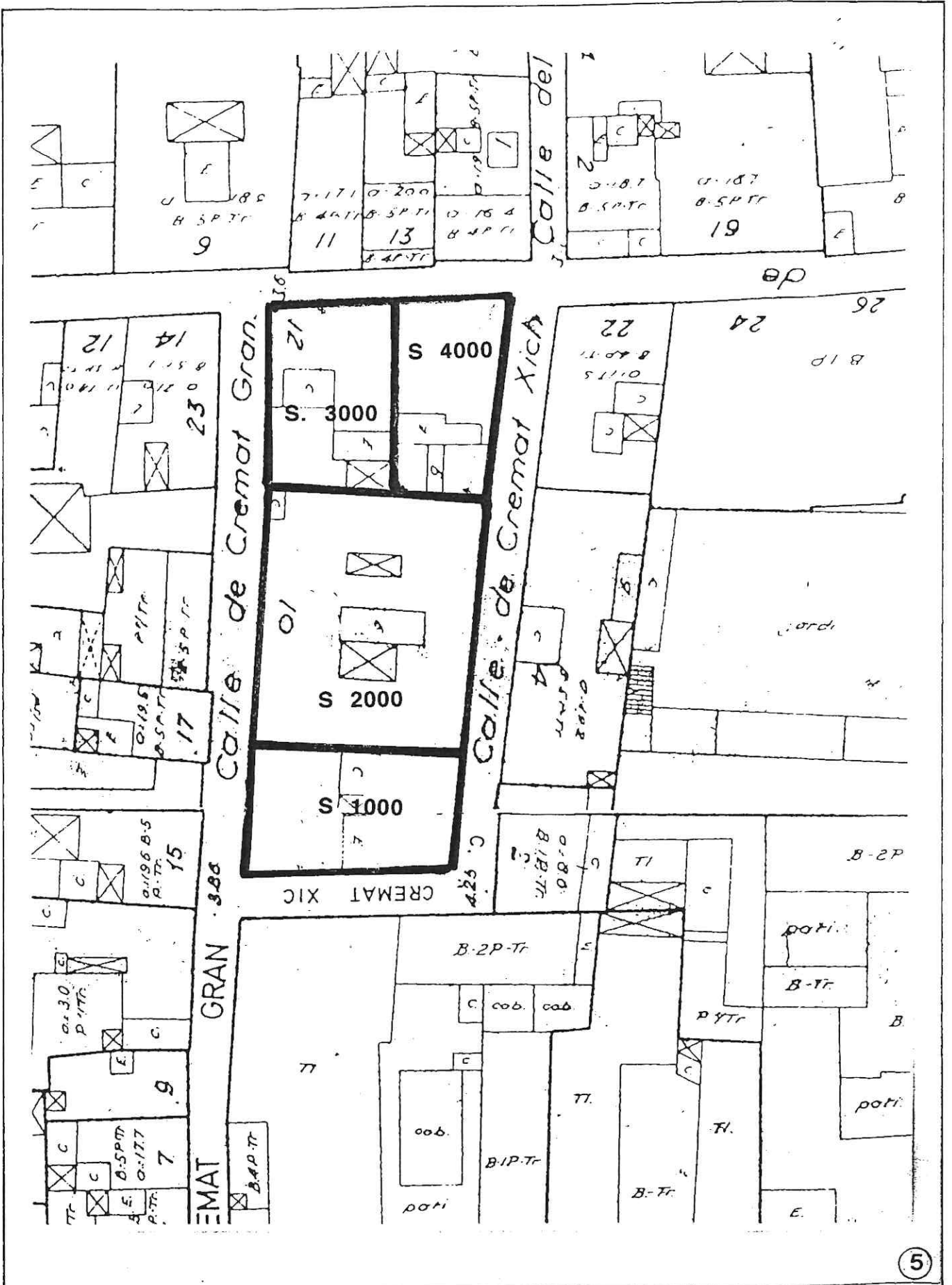
Extret de GARCIA ESPUCHE, A.; GUÀRDIA, M.:  
*Espai i societat a la Barcelona pre-industrial.*  
Barcelona 1986.



SECCIÓ D'ARQUEOLOGIA  
URBANA

Ajuntament  de Barcelona

Institut de Cultura



5

Núm 1101

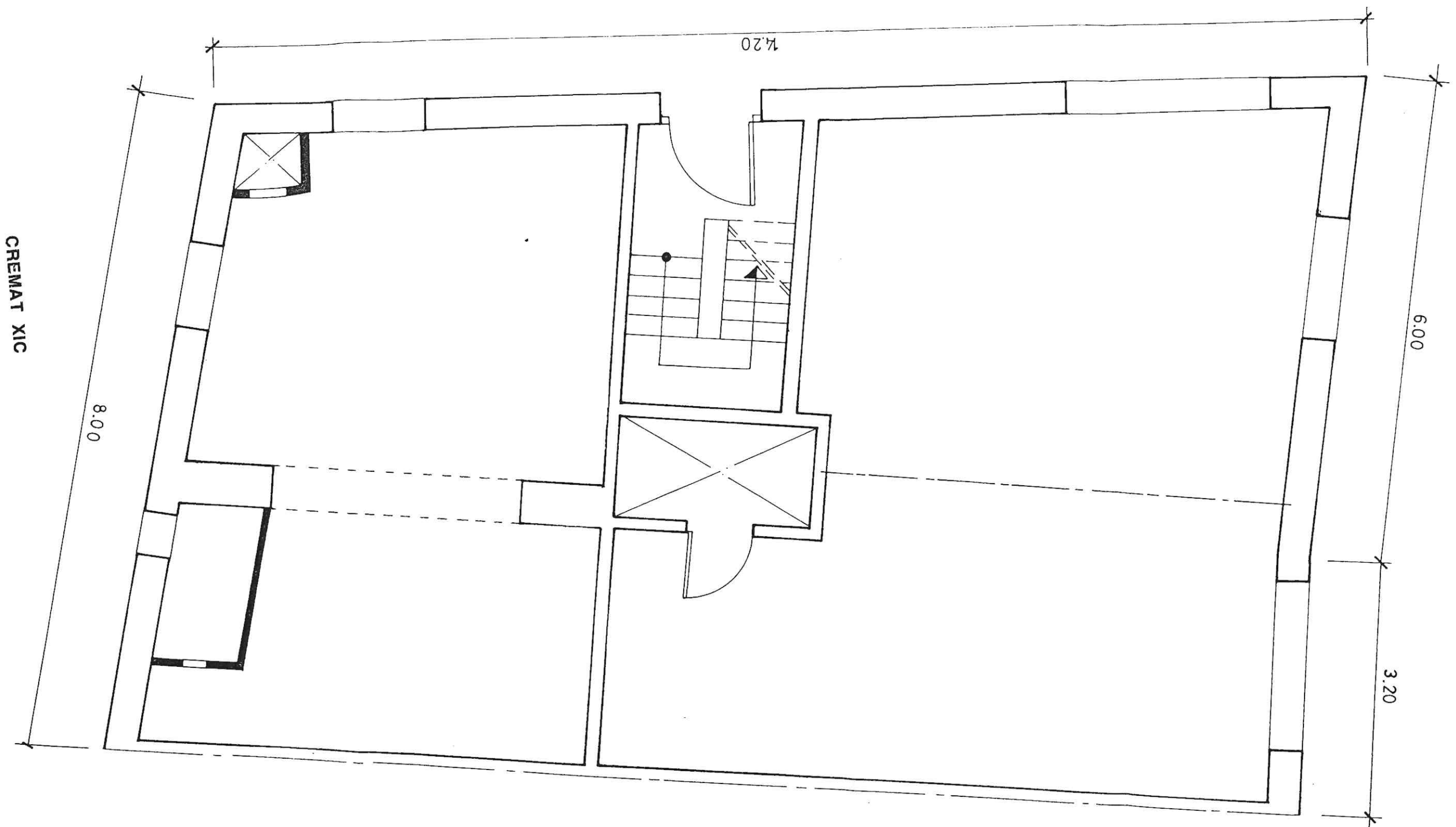


SECCIÓ D'ARQUEOLOGIA  
URBANA

Illa dels Cremats

Planta de situació dels sectors





CREMAT XIC

CREMAT GRAN



Núm 1101

Illa dels Cremats

Planta de l'edifici enderrocat  
Sector 1000

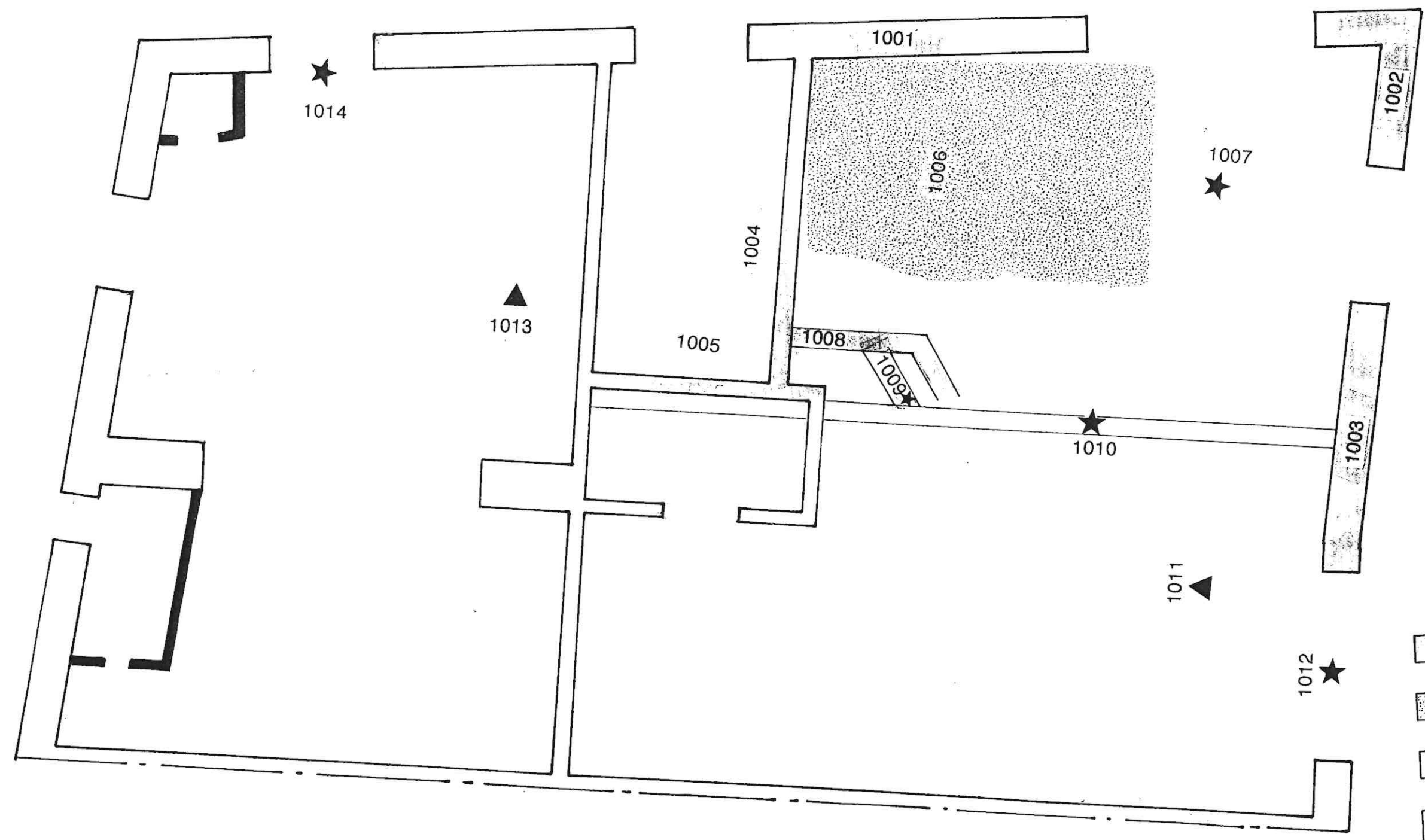


SECCIÓ D'ARQUEOLOGIA  
URBANA

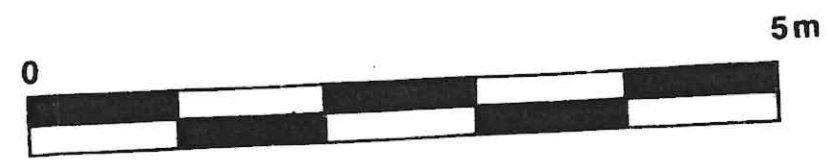


CREMAT XIC

CREMAT GRAN



-  Mur
-  Paviment
-  Claveguera
-  Pou



Núm 1101

Illa dels Cremats

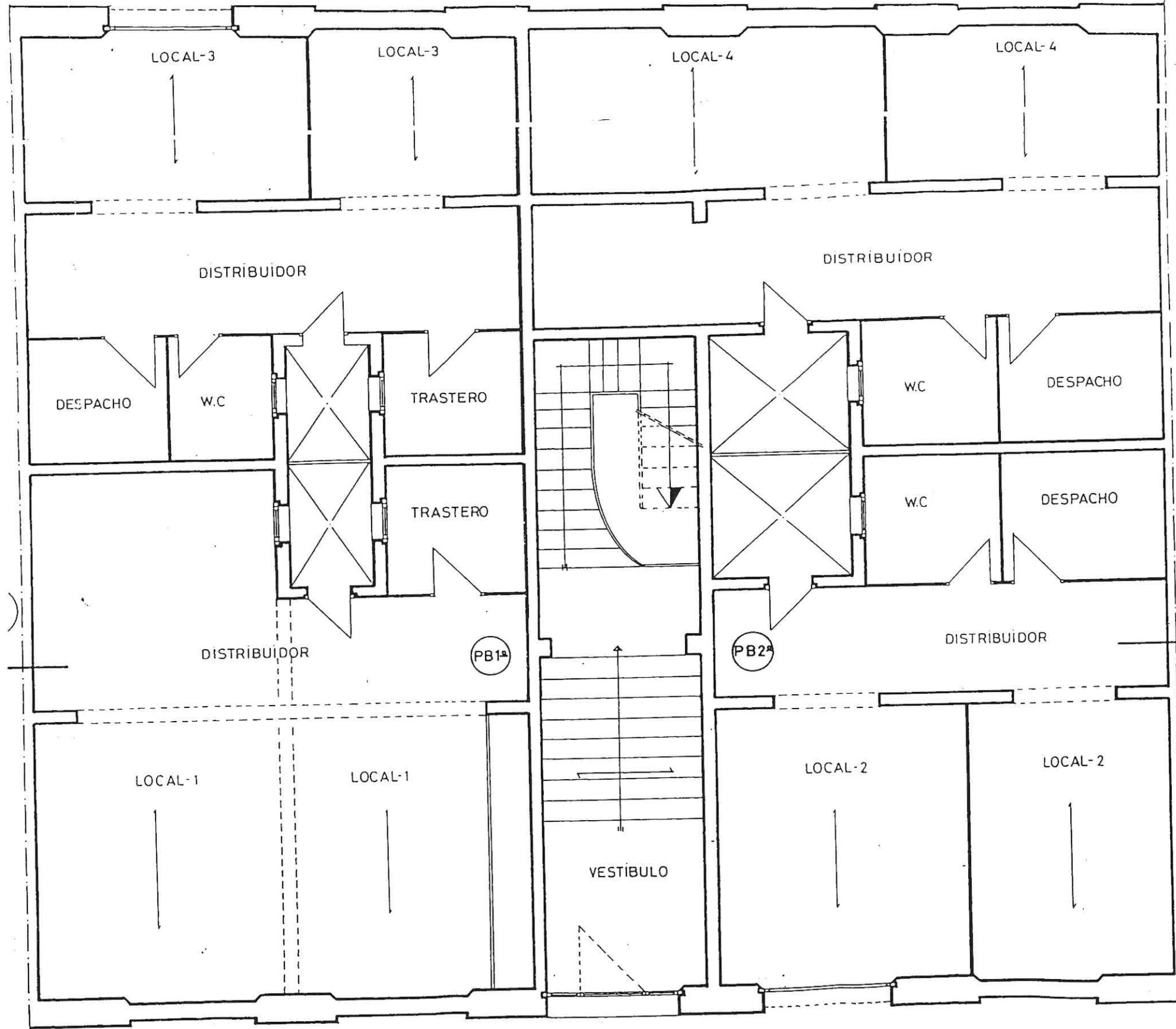
Planta del sector 1000



SECCIÓ D'ARQUEOLOGIA URBANA



CREMAT XIC



CREMAT GRAN



Núm 1101

Illa dels Cremats

Planta dels edificis enderrocats  
Sector 2000

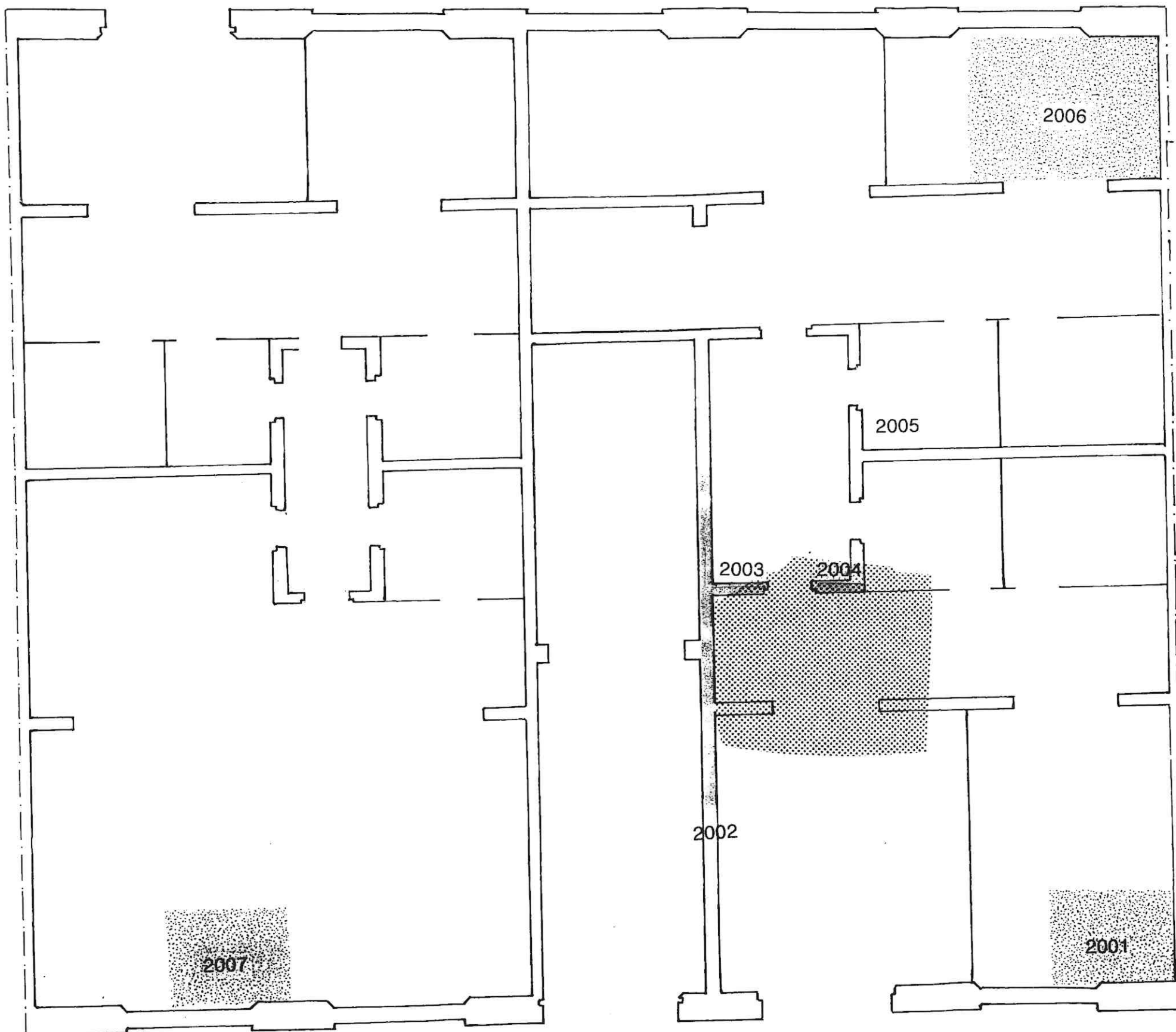


SECCIÓ D'ARQUEOLOGIA  
URBANA


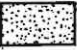



Institut de Cultura

CREMAT XIC



CREMAT GRAN

-  Mur
-  Paviment
-  Estrat



Núm 1101

Illa dels Cremats

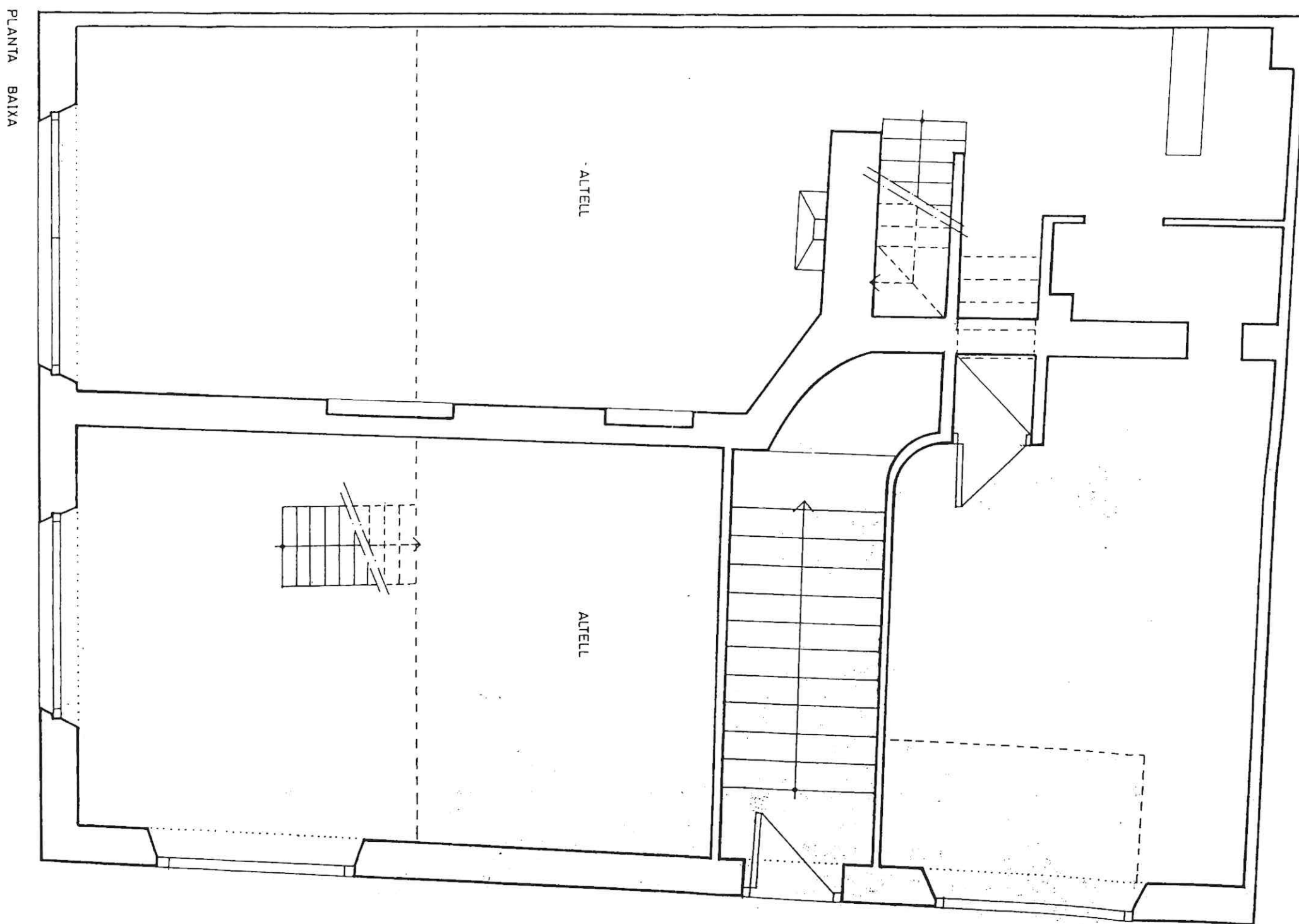
Planta del sector 2000



SECCIÓ D'ARQUEOLOGIA URBANA



FLASSADERS



CREMAT GRAN



Núm 1101

Illa dels Cremats

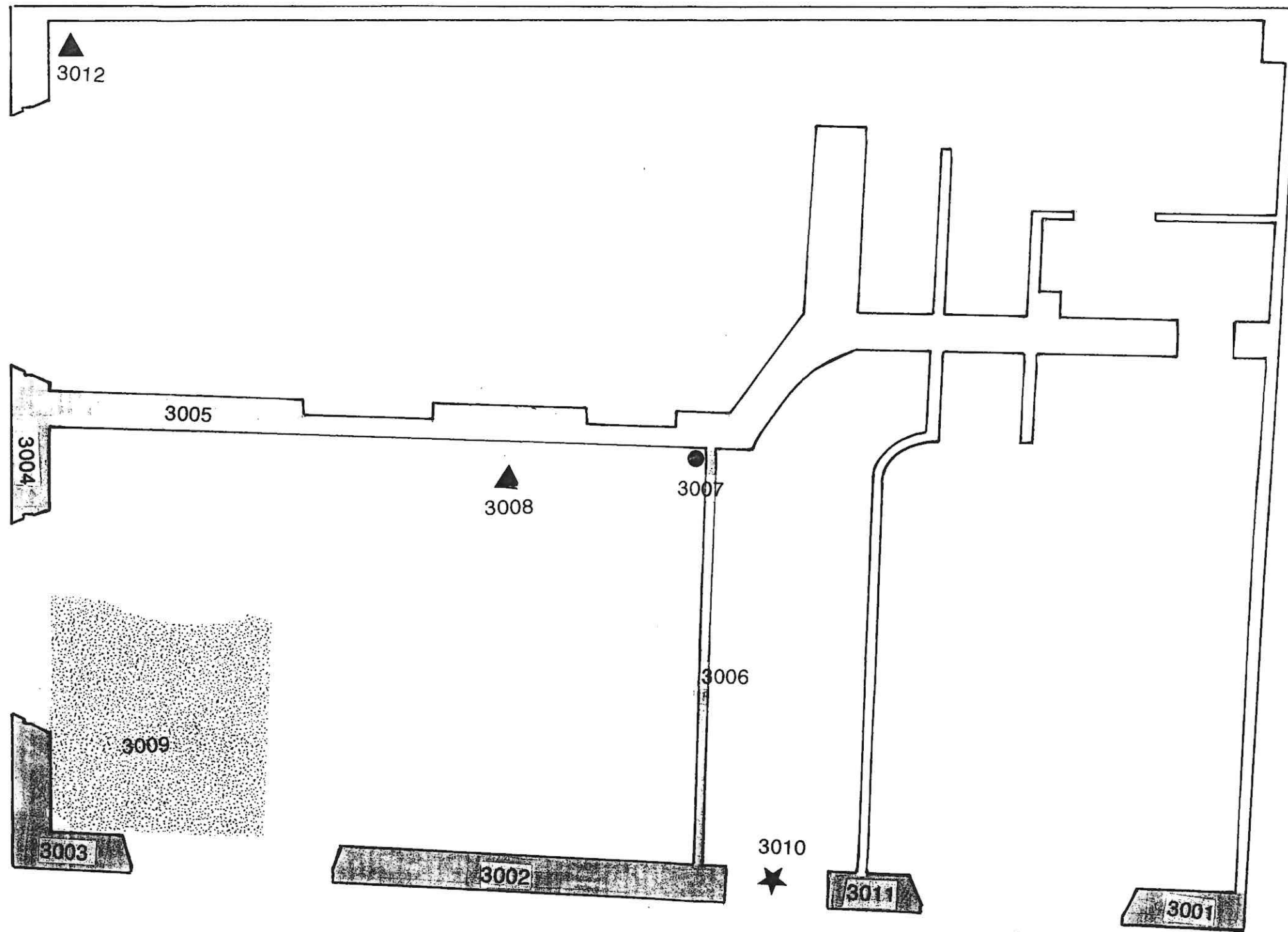
Planta de l'edifici enderrocat  
Sector 3000



SECCIÓ D'ARQUEOLOGIA  
URBANA



FLASSADERS



CREMAT GRAN

-  Mur
-  Paviment
-  Claveguera
-  Pou
-  Desguàs



Núm 1101

Illa dels Cremats

Planta del sector 3000



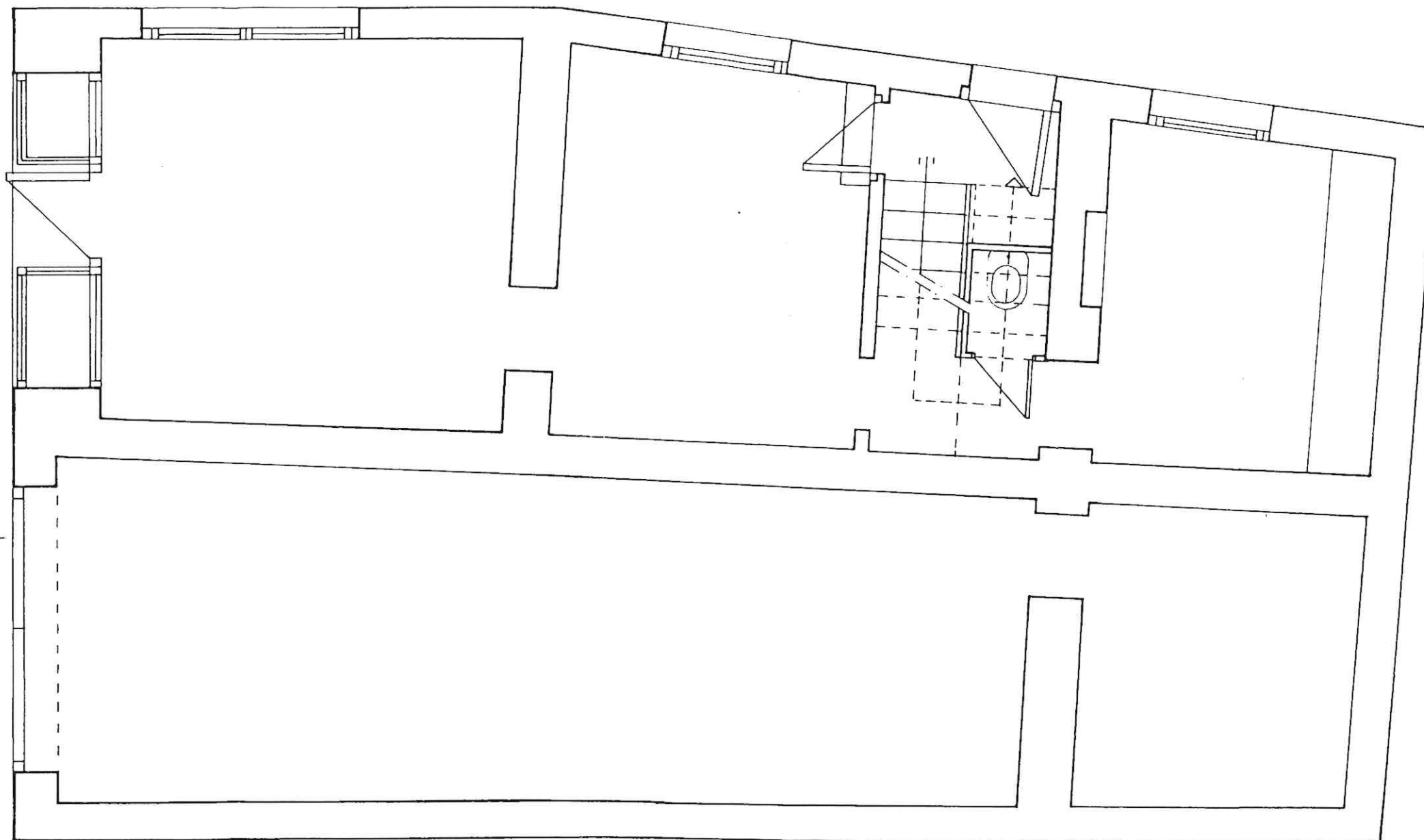
SECCIÓ D'ARQUEOLOGIA  
URBANA

  
Institut de Cultura



CREMAT XIC

FLASSADERS



Núm 1101

Illa dels Cremats

Planta dels edificis enderrocats  
Sector 4000

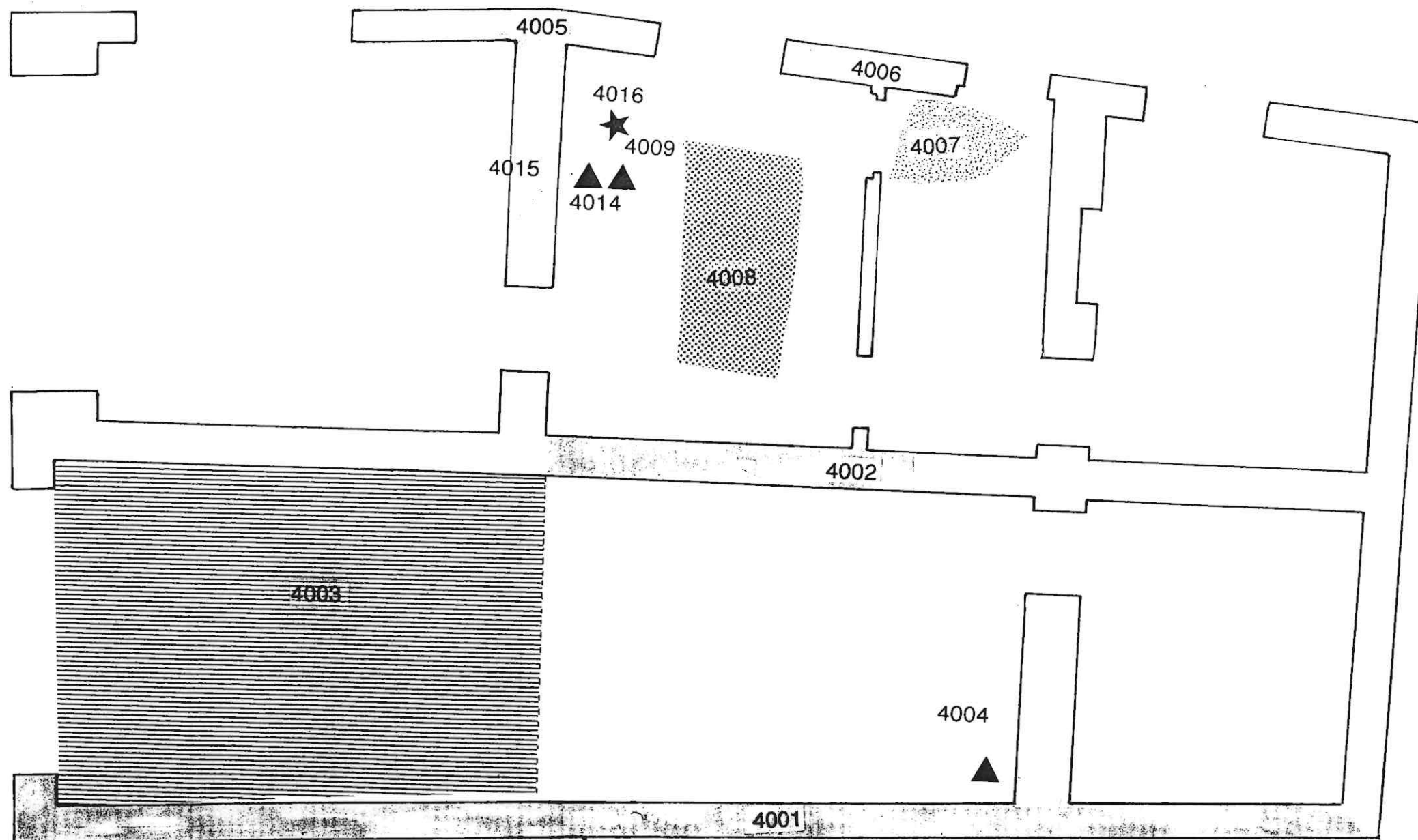


SECCIÓ D'ARQUEOLOGIA  
URBANA



CREMAT XIC

FLASSADERS



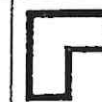
-  Mur
-  Paviment
-  Claveguera
-  Pou
-  Estrat
-  Soterrani



Núm 1101

Illa dels Cremats

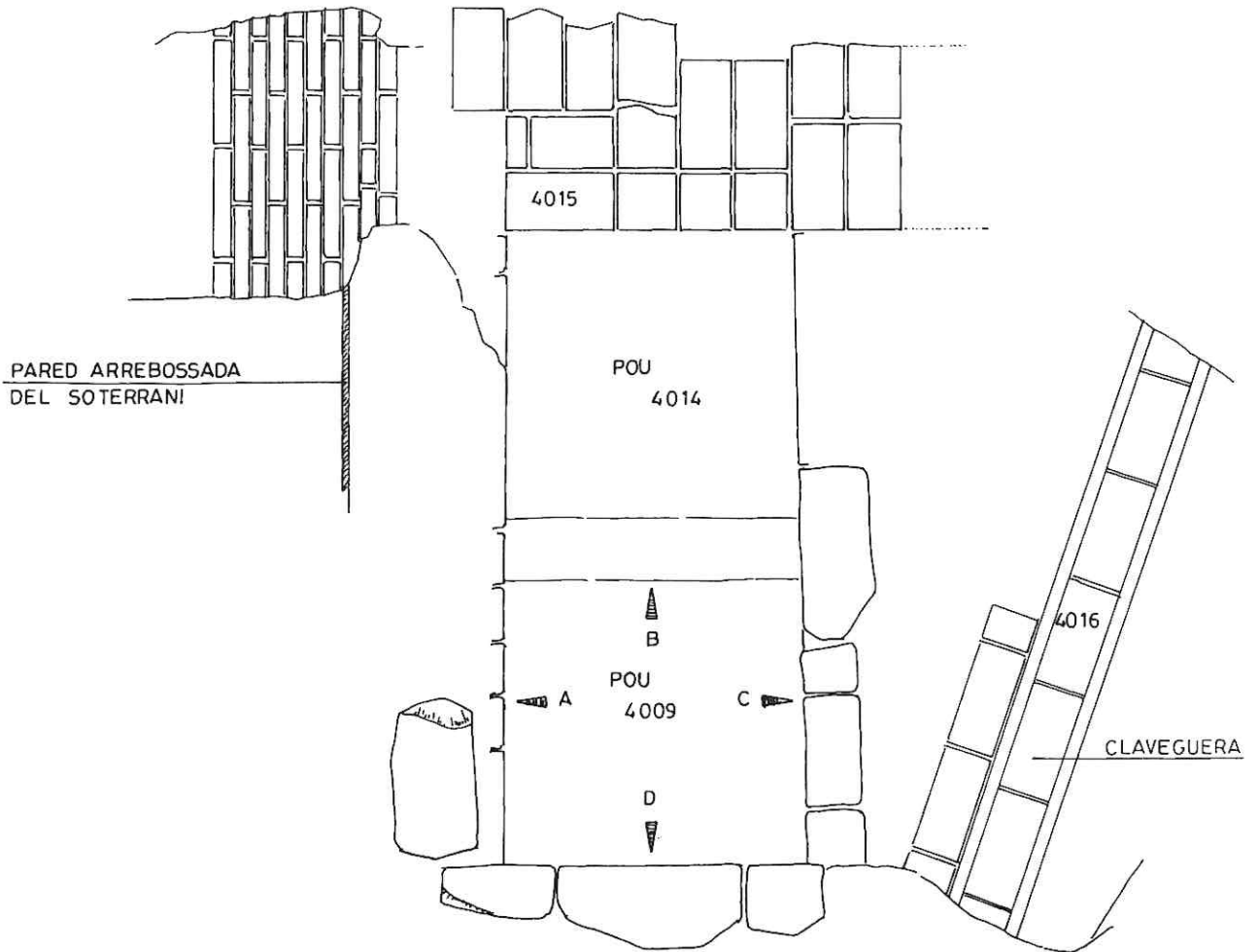
Planta del sector 4000



SECCIÓ D'ARQUEOLOGIA  
URBANA



Institut de Cultura



0 1mts.  
Escala 1/20

14

Nº 1101

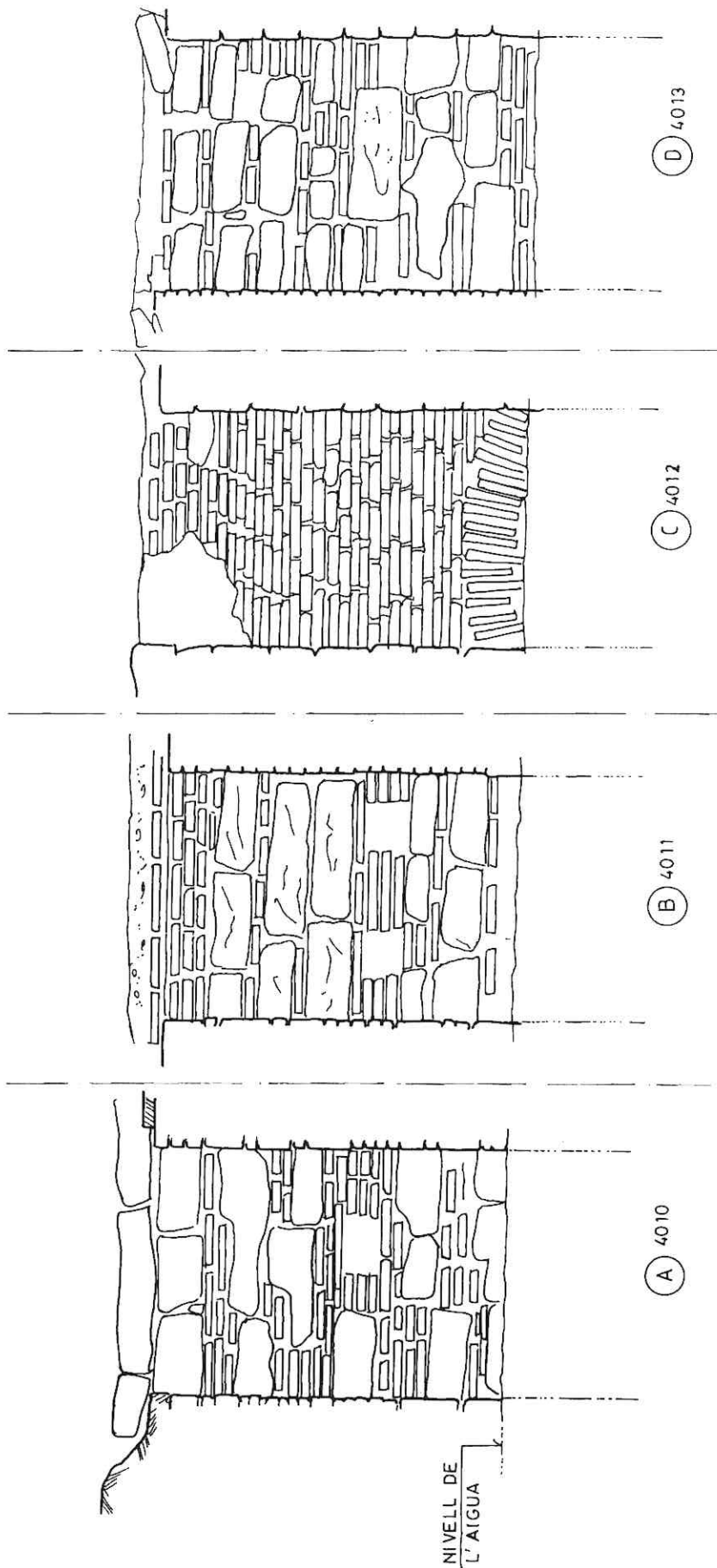
INTERVENCIÓ a la Plaça Cremats  
Planta estructures

Barcelona, Novembre 1995



SECCIÓ D'ARQUEOLOGIA  
URBANA





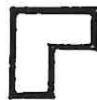
Alçats laterals del pou



Nº 1101

INTERVENCIÓ a la Plaça Cremats  
Alçats estructures laterals

Barcelona, Novembre 1995



SECCIÓ D'ARQUEOLOGIA  
URBANA



### **ANNEX 3.- DIBUIX DEL MATERIAL**

### **LÀMINA 1:**

- 1.- 1101-2005-1.- Rajola de Vela o Cartabó. Conserva part del morter. Pasta: coccio oxidant, acurada i argila de color rosada. Acabats: vidriat a la part superior. Decoració: Meitat blanca i meitat verda. Cronologia: segles XVI - XVII. Paral·lel: Batllori 1974: 127 figura E.

### **LÀMINA 2:**

- 2.- 1101-2005-2.- Rajola. Conserva part del morter. Pasta: coccio oxidant, acurada i argila de color roig. Acabats: vidriat a la part superior. Decoració: fons blanc amb motius geomètrics en dos tons de blau.

### **LÀMINA 3:**

- 3.- 1101-2005-3.- Rajolapolicroma. Conserva part del morter. Pasta: coccio oxidant, acurada i argila de color rosat. Acabats: vidriat a la part superior. Decoració: a la part exterior s'observa la imatge de San Josep amb el nen Jesús, a la part interior trobem el número, pintat en manganès, de la posició del plafó que li correspon.

### **LÀMINA 4:**

- 4.- 1101-2005-4.- Rajola policroma anomenada de quatre. Conserva part del morter. Pasta: coccio oxidant, acurada i argila de color rosat. Acabats: vidriat a la part superior. Decoració: motiu floral i vegetal. Cronologia: segle XVIII. Paral·lel: Batllori 1974: 178 figura C.

## **LÀMINA 5:**

- 5.- 1101-2005-5.- Rajola polícroma. Conserva part del morter. Pasta: coccí oxidant, acurada i argila de color rosat. Acabats: vidriat a la part superior. Decoració: motiu vegetal.
- 6.- 1101-2005-6.- Rajola polícroma. Conserva part del morter. Pasta: coccí oxidant, acurada i argila de color beige. Acabats: vidriat, molt malmés, a la part superior. Decoració: motiu central geomètric envoltat per flors.

## **LÀMINA 6:**

- 7.- 1101-2005-7.- Rajola polícroma anomenada de mostra. Conserva part del morter. Pasta: coccí oxidant, acurada i argila de color rosat. Acabats: vidriat a la part superior. Decoració: motiu central amb una estrella de 8 puntes de color groc i manganés, a les cantonades hi trobem motius vegetals. Cronologia: segle XVIII. Paral·lel: Batllori 1974: 178 figura G.
- 8.- 1101-2005-8.- Fragment de rajola polícroma. Pasta: coccí oxidant, acurada i argila de color vermellós molt pura. Acabats: vidriat a la part superior. Decoració: motius florals i vegetals. Cronologia: segle XIX.

## **LÀMINA 7:**

9.- 1101-2005-9.- Rajola polícroma. Conserva part del morter. Pasta: coccí oxidant, acurada i argila de color rosat. Acabats: vidriat a la part superior. Decoració: a l'exterior s'observen les muntanyes de Montserrat sobre un fons blanc, i a l'interior veiem dibuixat en manganès el número 15 que indica la posició de la rajola dins del plafó.

## **LÀMINA 8:**

10.- 1101-4008-1.- Perfil sencer de tapadora de ceràmica comuna vidriada. S'utilitza per cobrir recipients ja sigui per la coccí d'aliments com per la seva protecció. Tècnica: torn. Pasta: coccí oxidant, acurada i argila de color roig. Acabats: vidriat de color melat. Diàmetre: 9,7 centímetres.

11.- 1101-4008-2.- Plat de ceràmica comuna vidriada, recipient baix i poc fondo amb ala que s'utilitzava per menjar els aliments sòlids. Tècnica: torn. Pasta: coccí oxidant, acurada i argila de color roig. Acabats: vidriat dur de color melat. Diàmetre: 27 centímetres.

12.- 1101-4008-3.- Fragment de vora i nansa de tupinet, recipient tancat, cos globular i vora oberta que s'utilitzava per coure o guardar algun aliment amb líquid. Tècnica: torn. Pasta: coccí oxidant, acurada i argila de color vermellós. Acabats: vidriat de color marró a l'interior i part de l'exterior.



### **LÀMINA 9:**

13.- 1101-4008-4.- Fragment de vora de plat de ceràmica vidriada decorada en blau, recipient baix i poc profund amb ala que servia per menjar aliments sòlids. Tècnica: torn. Pasta: cocció oxidant, acurada i argila de color beige. Acabats: vidriat interior i exterior blanc i decoració amb temes vegetals en blau a l'interior. Cronologia: producció catalana del segle XVII.

### **LÀMINA 10:**

14.- 1101-4008-5.- Plat de ceràmica vidriada decorada en blau, recipient baix i poc profund amb ala, que servia per menjar aliments sòlids. Tècnica: torn. Pasta: cocció oxidant, acurada i argila de color beige. Acabats: vidriat interior i exterior blanc i decoració amb temes vegetals en blau a l'interior. Diàmetre: 18 centímetres. Cronologia: producció de Barcelona de la Ditada datada entre el 1720 i 1760.

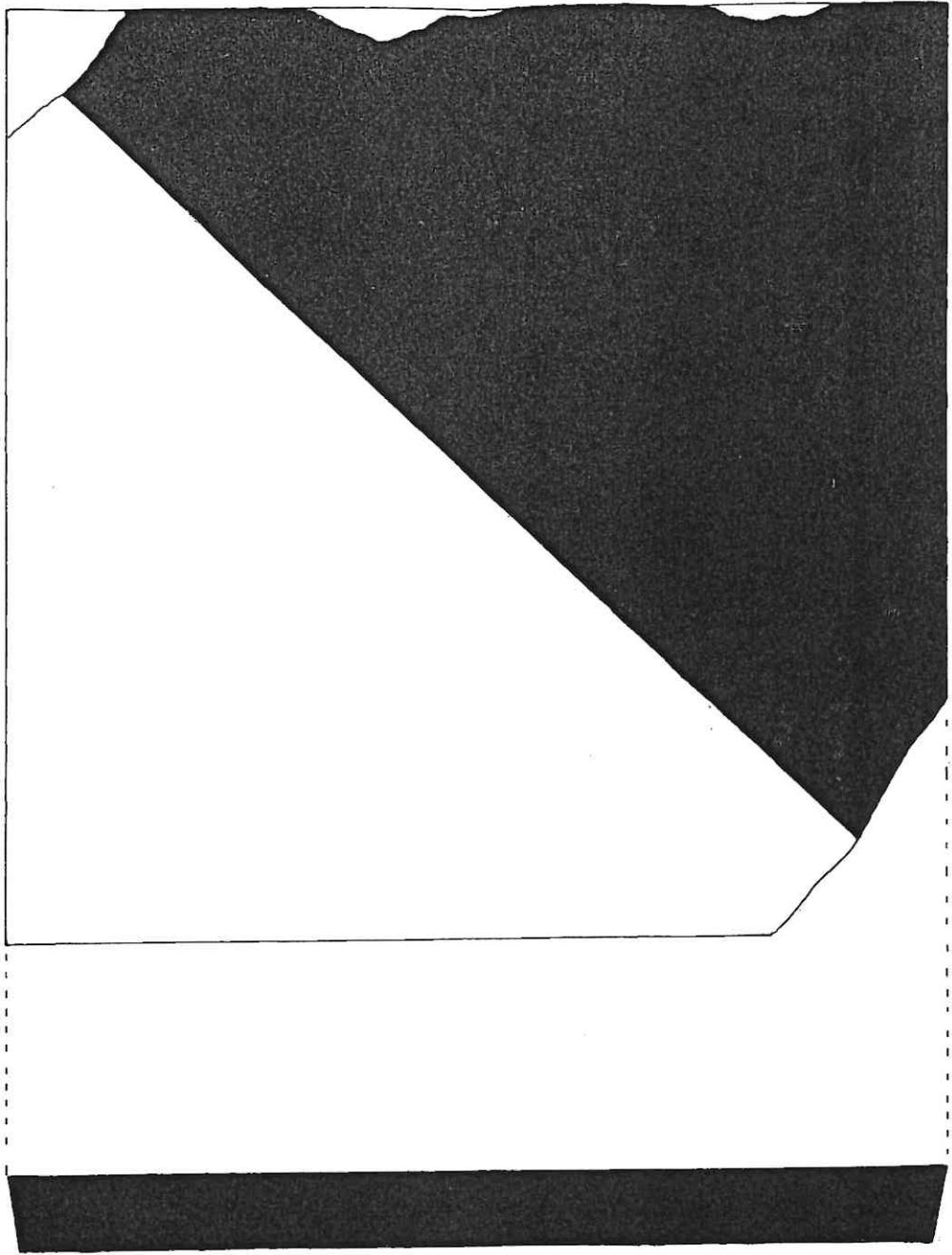
### **LÀMINA 11:**

15.- 1101-4008-6.- Fragment de vora i orelleta d'escudella de ceràmica vidriada decorada en blau, recipient en forma de casquet i vora recta. Formava part de la vaixel·la de taula i cuina, s'utilitzava per posar aliments líquids o semilíquids com el brou o els llegums. Tècnica: torn. Pasta: cocció oxidant, acurada i argila de color beige. Acabats: vidriat interior i exterior blanc i decoració amb temes vegetals en blau a l'interior i banda en groc. Cronologia: producció catalana del segle XVII.

## **LÀMINA 12:**

16.- 1101-4008-7.- Bol de ceràmica vidriada decorada amb reflex metàl·lic, recipient en forma de casquet i vora recta. Formava part de la vaixel·la de taula i cuina, s'utilitzava per posar aliments líquids o semilíquids com el brou o els llegums. Tècnica: torn. Pasta: coccíó oxidant, acurada i argila de color beige. Acabats: vidriat interior i exterior blanc i decoració amb temes vegetals en reflex metàl·lic a l'interior, molt malmès.

17.- 1101- 4008-8.- Perfil sencer de pipa de ceràmica comuna vidriada. Recipient que s'utilitzava per fumar tabac. Tècnica: motlle. Pasta: coccíó oxidant, acurada, de color vermellós. Acabats: vidriat exterior de color verd i blanc.



1.



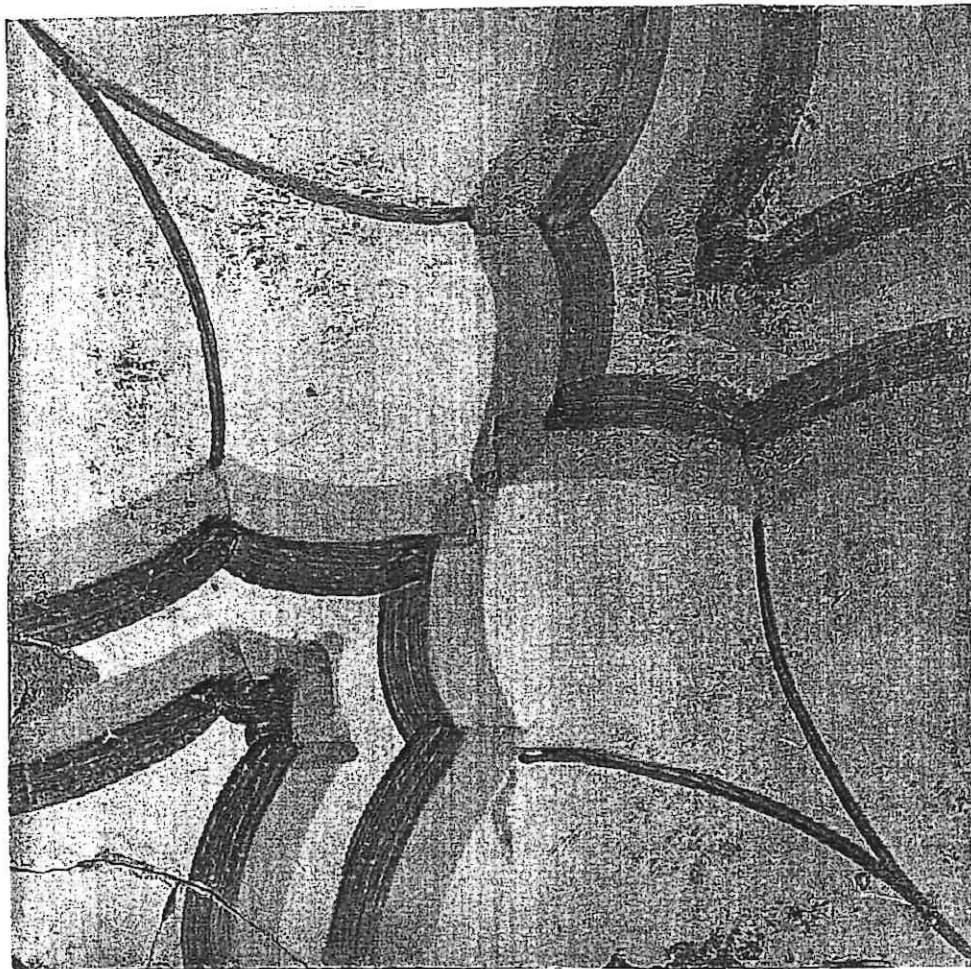
Núm 1101



SECCIÓ D'ARQUEOLOGIA  
URBANA

Làmina 1  
UE 2005





2

0

5cm



Núm 1101



SECCIÓ D'ARQUEOLOGIA  
URBANA

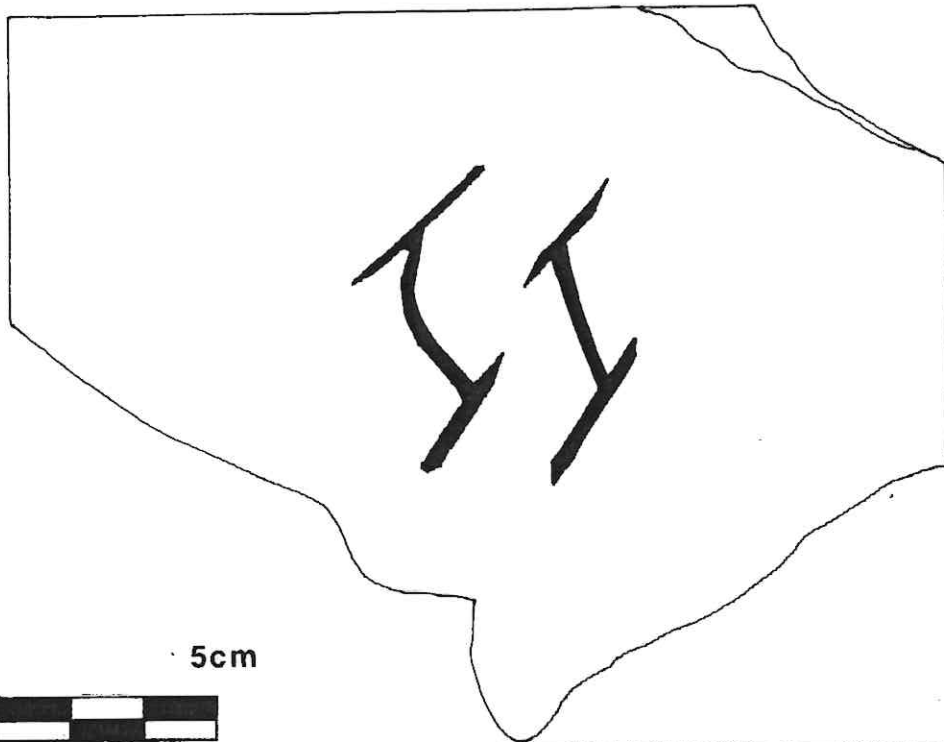
Làmina 2  
UE 2005



Institut de Cultura



3



0

5cm



Núm 1101



SECCIÓ D'ARQUEOLOGIA  
URBANA

Làmina 3  
UE 2005





4



Núm 1101



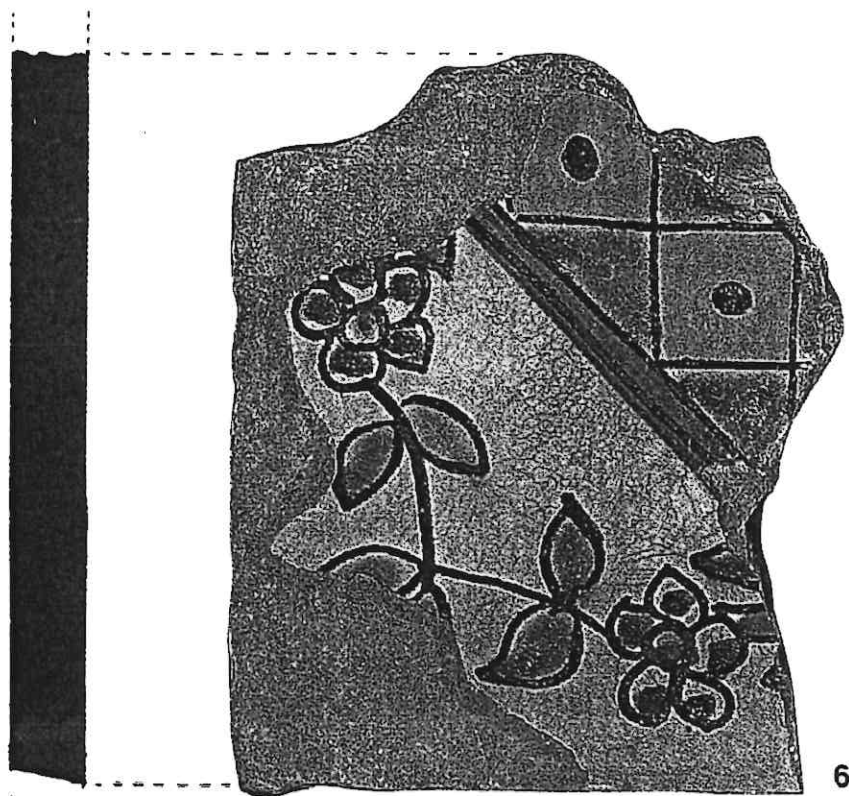
SECCIÓ D'ARQUEOLOGIA  
URBANA

Làmina 4  
UE 2005





0 5cm



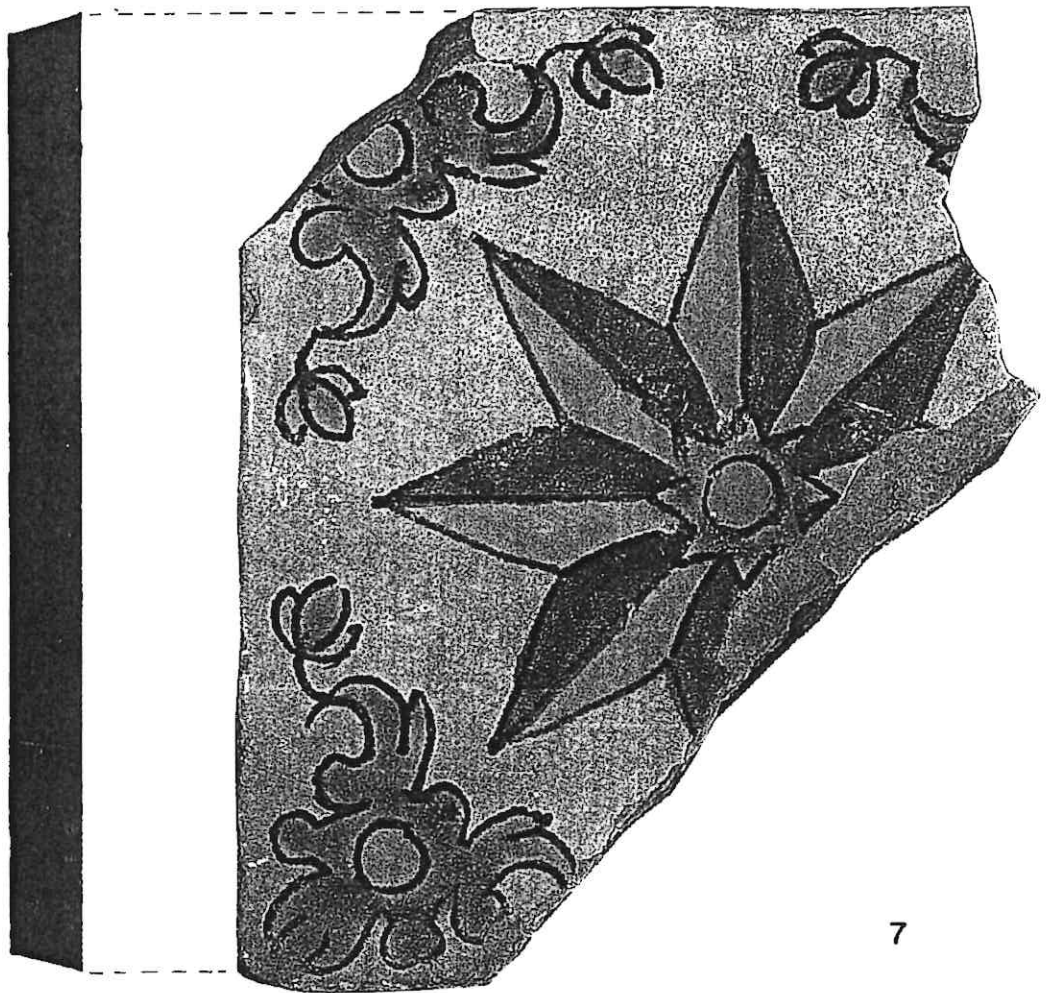
Núm 1,101



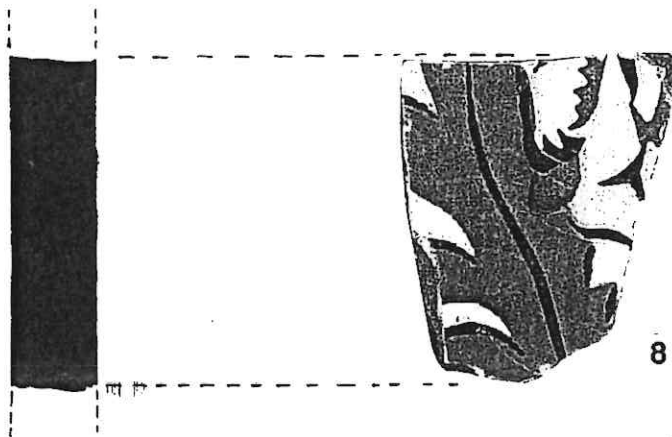
SECCIÓ D'ARQUEOLOGIA  
URBANA

Làmina 5  
UE 2005





7



8



Núm 1101

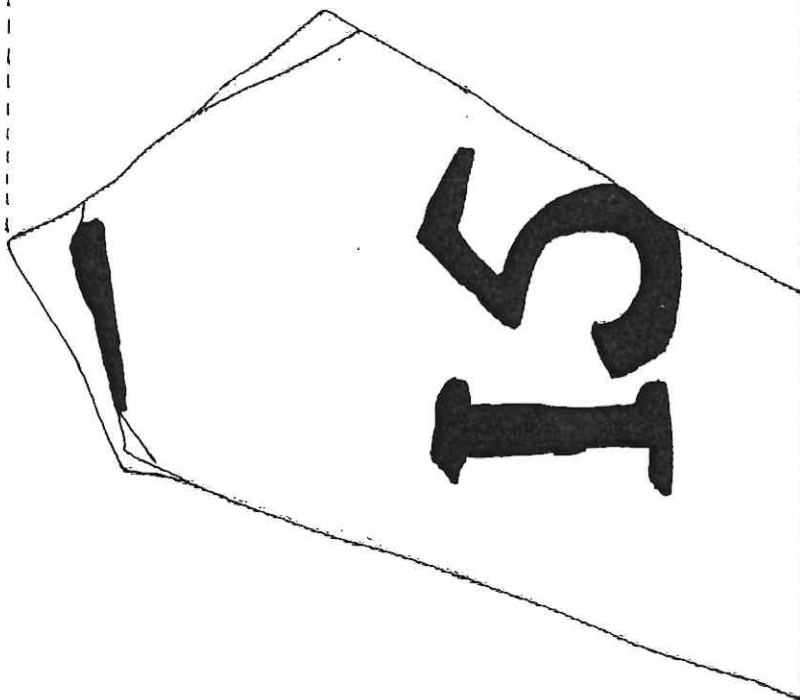
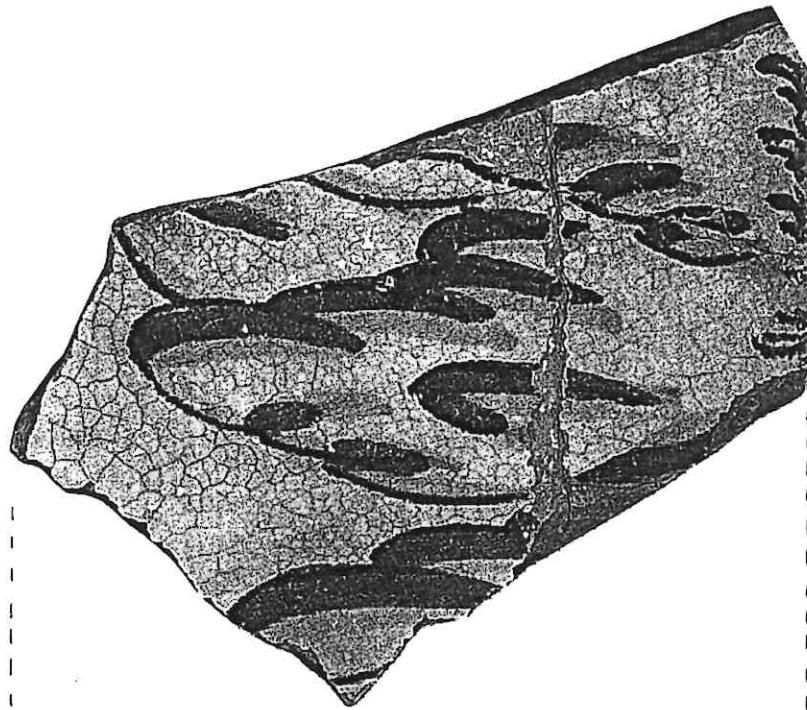


SECCIÓ D'ARQUEOLOGIA  
URBANA

Làmina 6  
UE 2005







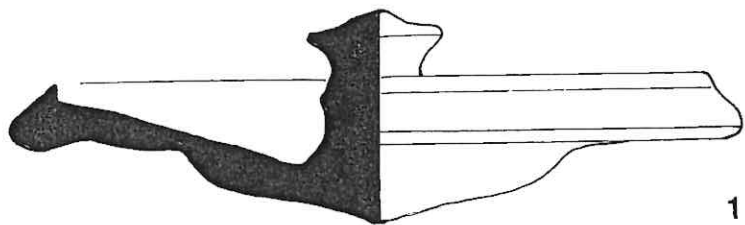
Núm 1101



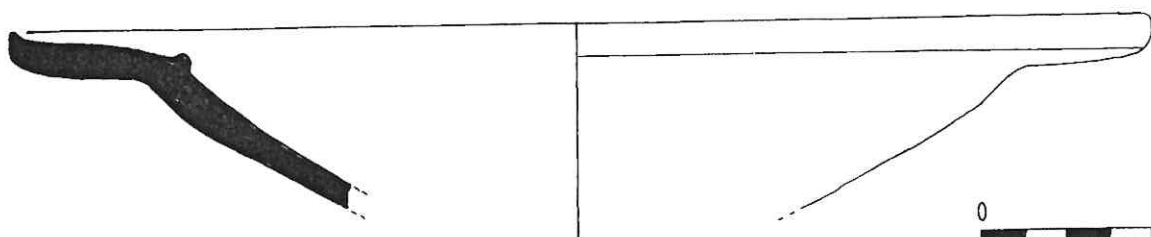
SECCIÓ D'ARQUEOLOGIA  
URBANA

Làmina 7  
UE 2005

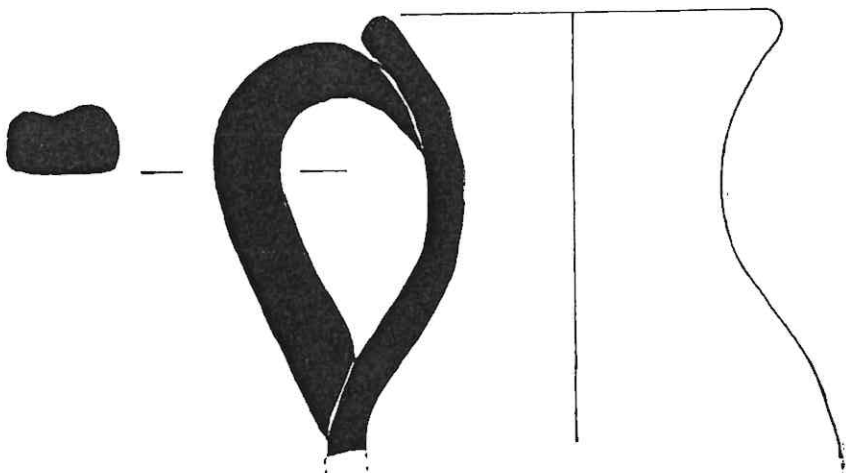




10



11



12



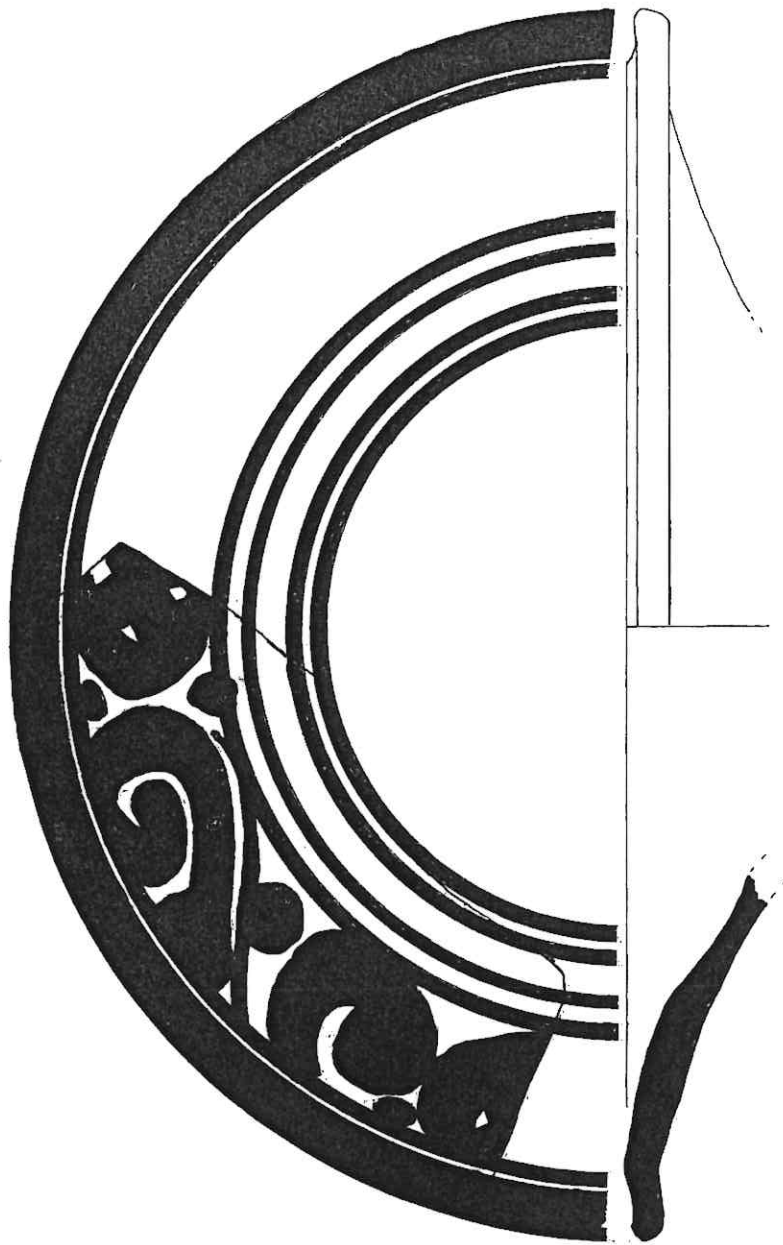
Núm 1101



SECCIÓ D'ARQUEOLOGIA  
URBANA

Làmina 8  
UE 4008





13



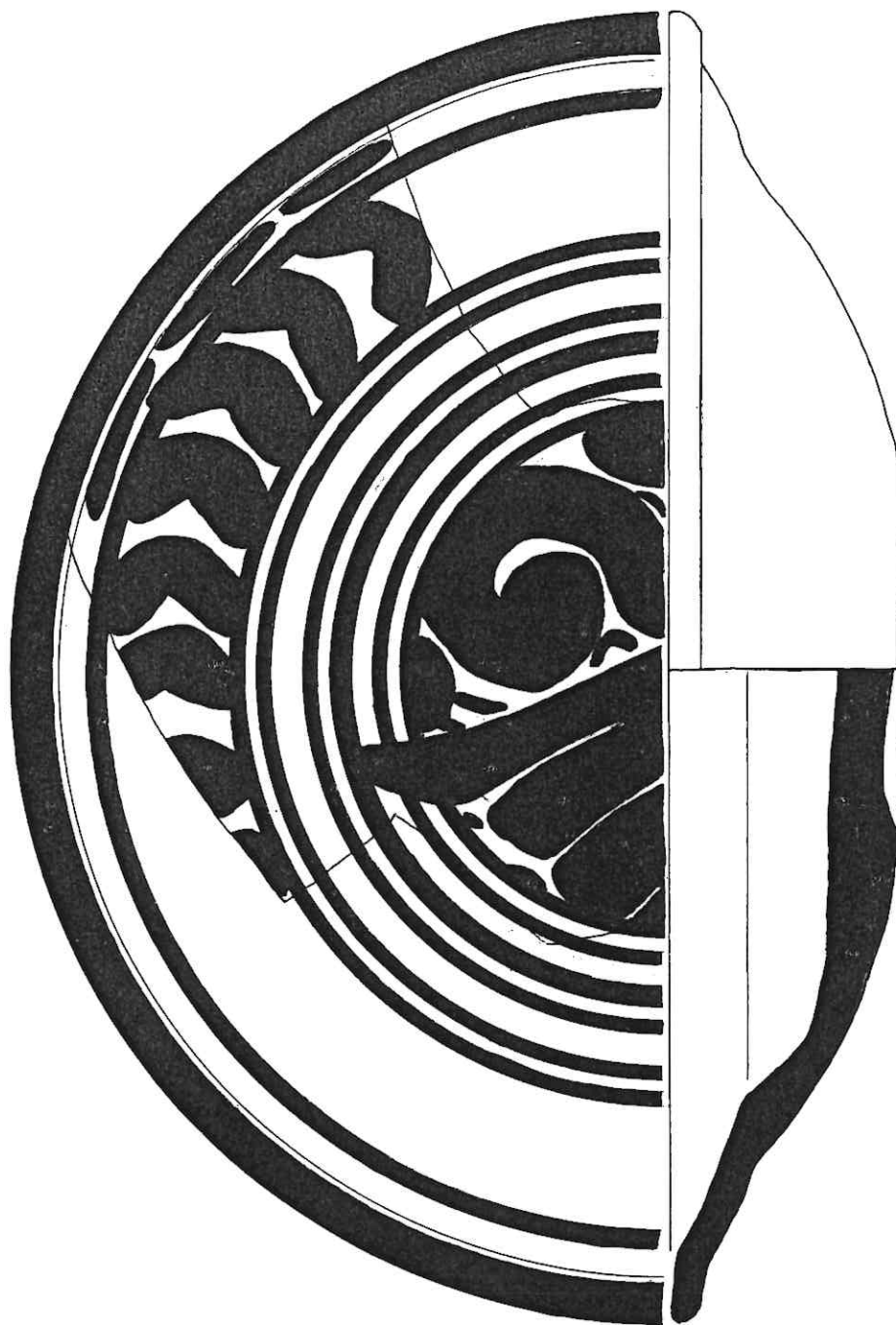
Núm 1101



SECCIÓ D'ARQUEOLOGIA  
URBANA

Làmina 9  
UE 4008

Ajuntament de Barcelona  
Institut de Cultura



14

5cm



Núm 1101

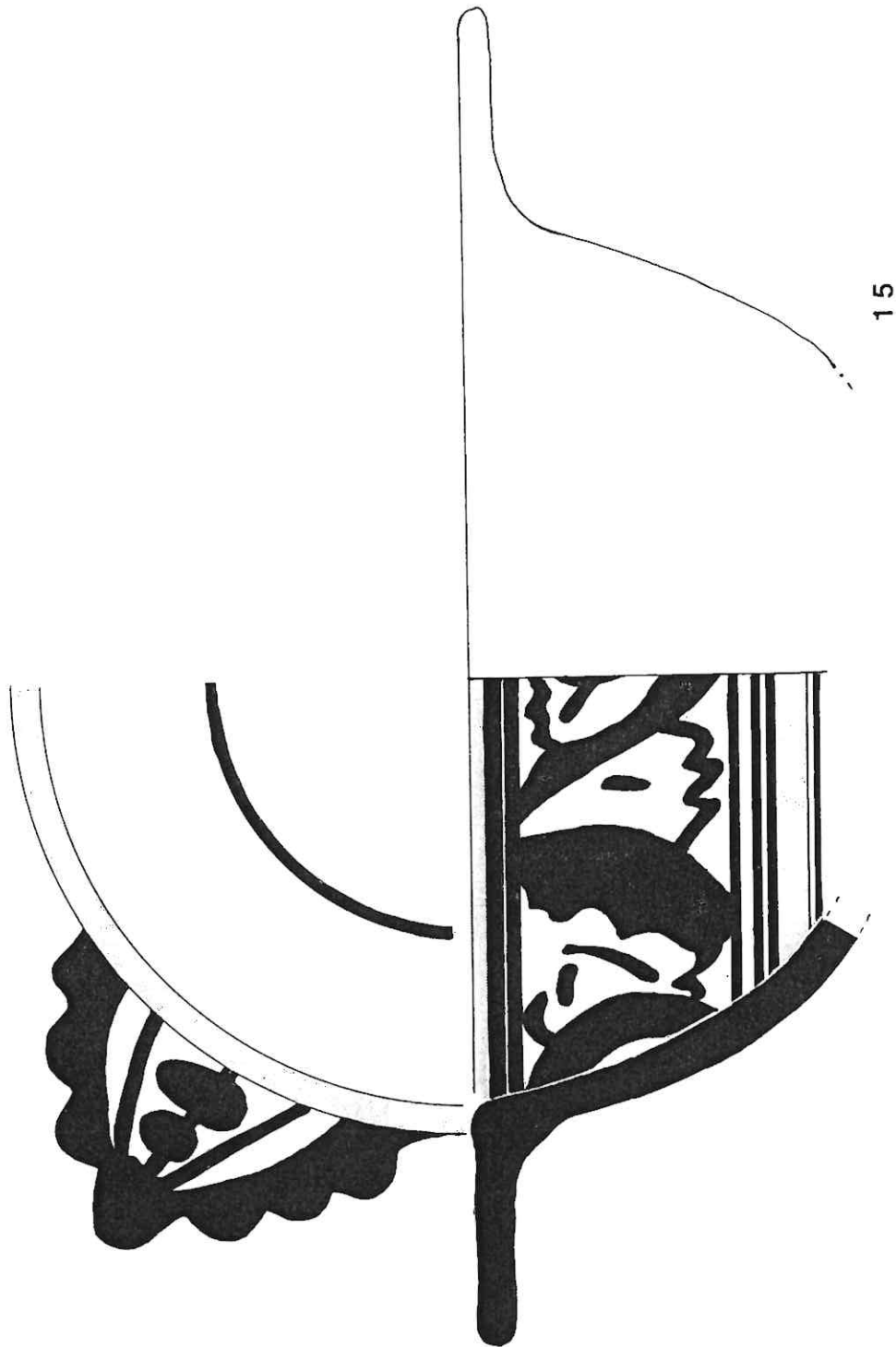


SECCIÓ D'ARQUEOLOGIA  
URBANA

Làmina 10  
UE 4008

Ajuntament d'Barcelona

Institut de Cultura



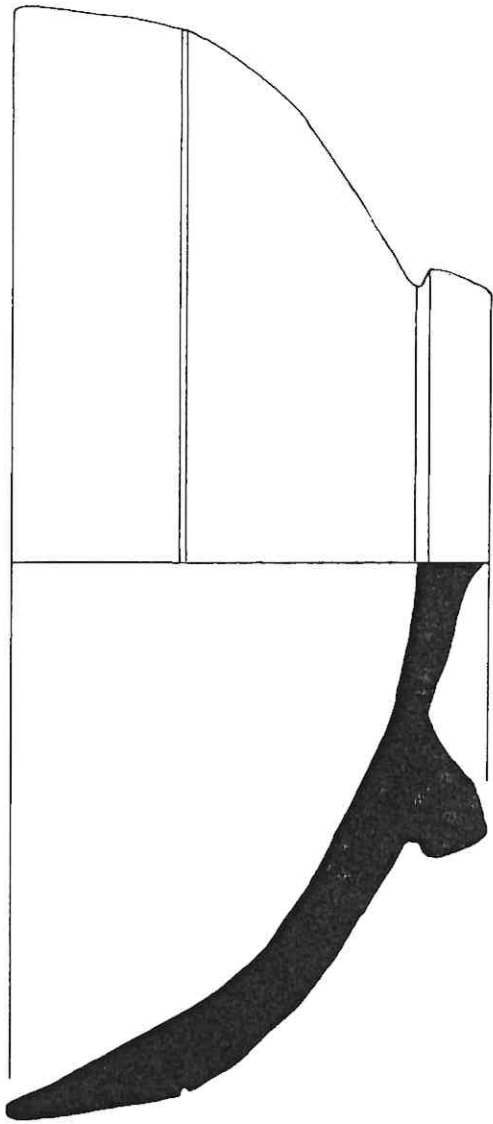
Núm 1101



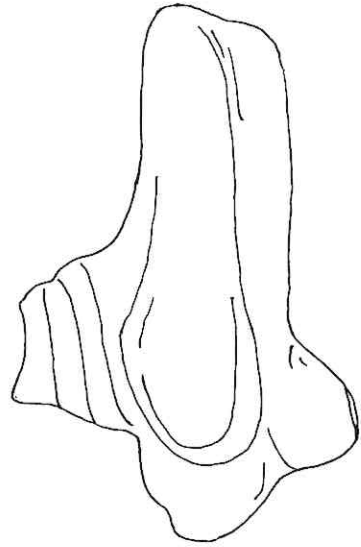
SECCIÓ D'ARQUEOLOGIA  
URBANA

Làmina 11  
UE 4008

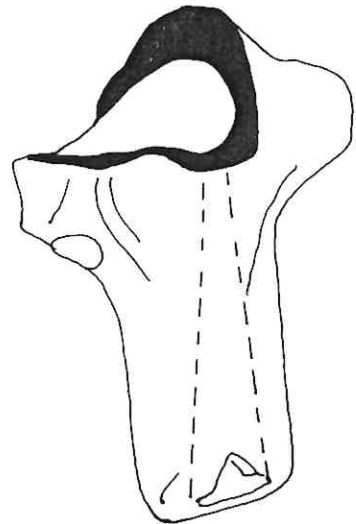
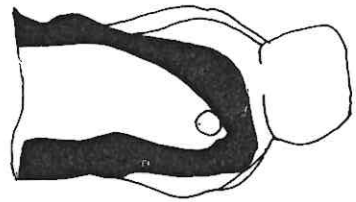




16



17



5cm



Núm 1101

Làmina 12  
UE 4008



SECCIÓ D'ARQUEOLOGIA  
URBANA

Ajuntament de Barcelona

Institut de Cultura

## **ANNEX 4.- INVENTARI DEL MATERIAL**

Illa dels Cremats. 1101

CODI	UE	NÚM	FRAG	CODI	DEFI	TIPOLOGIA	TEC	PAS	DEC	EDEC	ACA	EACA	CRONOLOGIA	OBSERVACIONS
1101		0	0	0										
1101	2005	1	1	50037	PS		MO	AO			VI		XVI - XVII	Rajola de Vela o Cartabó
1101	2005		3	50037	PS		MO	AO			VI		XVI - XVII	De Vela
1101	2005		20	50037	SF		MO	AO			VI		XVI - XVII	De Vela
1101	2005	2	1	50031	PS		MO	AO			VI			Motiu geomètric en dos tons de blau.
1101	2005		7	50031	SF		MO	AO			VI			Motius geomètrics en dos tons de blau.
1101	2005	3	1	50032	PS		MO	AO		PI	VI			Imatge de Sant Josep i el nen Jesús.
1101	2005		2	50032	SF		MO	AO			VI			
1101	2005	4	1	50032	PS		MO	AO			VI		XVIII	Rajola de Quatre. Motiu floral.
1101	2005		14	50032	SF		MO	AO			VI		XVIII	Rajola de quatre. Motiu floral.
1101	2005	5	1	50032	PS		MO	AO			VI			Motius vegetals.
1101	2005		5	50032	SF		MO	AO			VI			Motius vegetals.
1101	2005		1	50032	PS		MO	AO			VI		XVIII	Rajola de quatre. Motiu floral.
1101	2005	6	1	50032	SF		MO	AO			VI			
1101	2005	7	1	50032	PS		MO	AO			VI		XVIII	Rajola de mostra. Estrella de 8 puntes i mot. vegetals.
1101	2005		1	50032	SF		MO	AO			VI		XVIII	De mostra. Estrella de 8 puntes i mot. vegetals.
1101	2005	8	1	50032	SF		MO	AO			VI		XIX	Motius vegetals.
1101	2005		1	50037	SF		MO	AO			VI			
1101	2005		1	50037	PS		MO	AO			VI		XIX	Rajola jaspada.
1101	2005		2	50037	SF		MO	AO			VI			Motius florals policroms sobre fons blanc.
1101	2005		2	50037	SF		MO	AO			VI			
1101	2005	9	1	50032	SF		MO	AO		PI	VI			Imatge de les muntanyes de Montserrat.
1101	4008		2	14002	SF	FIN	TO	AO						
1101	4008		1	14002	SF	FTA	TO	AO	PI					Taques de manganès.
1101	4008		1	14003	SF	CAT	TO	AO			VI			Vidriat verd.
1101	4008		1	14005	FO	FIN	TO	GR						
1101	4008		1	14005	CO	FOG	TO	GR						
1101	4008		3	14005	SF	FIN	TO	AR						
1101	4008		1	14003	PE	CAT	TO	AO				VI		Taques verdes.
1101	4008		1	14003	SF	POA	TO	AO			VI			Vidriat melat.
1101	4008		2	14003	SF	CAT	TO	AO			VI			Vidriat verd oliva.
1101	4008		1	14003	SF	CAT	TO	AO			VI			Vidriat verd oliva
1101	4008		1	14003	NA	CAT	TO	AO	PE		VI			Vidriat en melat.
1101	4008		1	14003	BR	CAT	TO	AO				VI		Vidriat ocre.
1101	4008		6	14003	SF	OLL	TO	AO				VI		Vidriat melat.



Illa dels Cremats. 1101

1101 4008		1	14003	SF	GRE		TO	AO		VI		Vidriat melat.
1101 4008		1	14003	SF	OLL		TO	AO		VI		Vidriat negre.
1101 4008		1	14003	AN	FIN		TO	AO		VI		Vidriat verd. A l'exterior només regalims.
1101 4008		4	14003	VO	PAT		TO	AO		VI		Vidriat melat.
1101 4008		4	14003	SF	PAT		TO	AO		VI		Vidriat melat.
1101 4008		9	14003	SF	FOB		TO	AO		VI		
1101 4008		1	14003	SF	FTA		TO	AO		VI		Vidriat en melat.
1101 4008		1	14003	SF	GIB		TO	AO		VI		Vidriat verd.
1101 4008		1	14003	FO	GIB		TO	AO		VI		Vidriat melat.
1101 4008		2	14003	VO	GIB		TO	AO		VI		Vidriat melat.
1101 4008		1	14003	VO	GIB		TO	AO		VI		Vidriat en verd i groc.
1101 4008		1	14003	VO	SEV		TO	AO		VI		Vidriat en melat.
1101 4008		1	14003	MR	ESF		TO	AO		VI		Vidriat en melat.
1101 4008		1	14003	VO	ESF		TO	AO	PE	VI		Vidriat melat.
1101 4008		2	14003	VO	TAP		TO	AO		VI		Vidriat melat.
1101 4008	1	1	14003	PS	TAP		TO	AO		VI		Vidriat melat.
1101 4008	2	1	14003	VO	PAT		TO	AO		VI		Vidriat melat.
1101 4008	3	1	14003	VO/IN	TUP		TO	AO		VI		Vidriat melat.
1101 4008		1	14003	FO	GIB		TO	AO		VI		Vidriat melat.
1101 4008		1	14003	FO	FIN		TO	AO		VI		Vidriat marró fosc.
1101 4008		1	14101	PE	PAT		TO	AO		VI	XIV - XV	
1101 4008		1	14101	FO	PAT		TO	AO		VI		
1101 4008		1	14101	FO	PAT		TO	AO		VI		
1101 4008		1	14101	SF	PAT		TO	AO		VI	XVII	Orla de les volutes contraposades.
1101 4008		2	14101	VO	PAT		TO	AO		VI	XVII	
1101 4008		1	14101	VO	PAT		TO	AO		VI	XVI	
1101 4008	4	1	14101	VO	PAT		TO	AO		VI	XVII	
1101 4008		1	14101	VO	14101		TO	AO		VI		
1101 4008	5	1	14120	PS	PAT		TO	AO		VI		Orla de la ditada.
1101 4008	6	1	14101	VO/C	ESC		TO	AO		VI		
1101 4008		1	14101	FO	ESC		TO	AO		VI		
1101 4008		1	14101	FO	ESC		TO	AO		VI		
1101 4008		1	14101	SF	ESC		TO	AO		VI		
1101 4008		1	14101	VO	ESC		TO	AO		VI		Orla dels cercles concèntrics.
1101 4008		2	14101	VO	ESC		TO	AO		VI		Orla de les ales de Gavina.
1101 4008		1	14101	VO	ESC		TO	AO		VI		

Illas dels Cremats. 1101

1101 4008		1	14200	FO	ESC	TO	AO						
1101 4008		1	14200	SF	ESC	TO	AO						
1101 4008		1	14200	VO	ESC	TO	AO						
1101 4008		1	14200	VO	ESC	TO	AO						
1101 4008	7	1	14200	PS	BOL	TO	AO						
1101 4008		1	14208	OR	ESC	TO	AO						Ha perdut el reflex.
1101 4008	8	1	15000	PS	PIP	MO	AO						Producció de Pinzell pinta.
1101 4008		4	50029			MO	GO						Vidriat verd.
1101 4008		1	50025	VO		TO	AO						Vidriat melat.
1101 4008		1	50025	SF		TO	AO						Vidriat melat.
1101 4008		1	50037	SF		MO	AO			VI			Vidriat blanc.
1101 4008		1	50029	SF		MO	AO						
1101 4008		1	14005	SF	FIN	TO	AR	IM					